

糖尿病治療における歯科・医科連携推進モデル事業
(平成 22 年度～25 年度)
事業報告書

一般社団法人滋賀県歯科医師会
(歯周病と糖尿病に係る歯科医科連携協議会)

滋 賀 県

I. はじめに

「糖尿病治療における歯科・医科連携推進モデル事業」を終えて

『歯科医師が糖尿病患者さんの治療をお手伝いしようではありませんか！！』

本事業が始まった2年目、滋歯会報（滋賀県歯科医師会報）巻頭言の冒頭にこう書かせていただいた。

「厚生労働省の国民健康栄養調査（2007）によると、全国の糖尿病患者、糖尿病予備群を合わせると2200万人に上る。実に全国民の6人に1人である。

歯科との関連で言えば、歯周病は糖尿病の6番目の合併症とされ、多くの糖尿病患者が重度の歯周病に罹患している。つまり「**糖尿病→歯周病**」で、このことは多くの歯科医に理解されている。さらに、近年のさまざまな研究結果から「**歯周病→糖尿病**」でもあることを強調しておきたい。これは、歯周病による慢性炎症がインスリン抵抗性を高めてしまう。つまり、糖尿病患者が歯周病であるとインスリンの効きにくい体になり、血糖のコントロールが難しくなる。コントロールできないまま血糖値が高い状態が続くと、網膜症、腎障害、血行障害による足の壊疽、心筋梗塞や脳梗塞などのさまざまな合併症を併発するリスクが高まる。このように、糖尿病と歯周病は密接な関係にあり、糖尿病患者、糖尿病予備群にとって、食事運動療法とともに歯周病のコントロールは大変重要なのである。

私たち歯科医師は第一の歯の喪失原因である歯周病の治療を日常業務として行っている。その日常業務が糖尿病患者さんの糖尿病治療にも貢献することをご理解いただき、ひとりでも多くの糖尿病患者さんに歯周治療を行えるよう、また、糖尿病に気づいてもらっていない隠れ糖尿病患者さんをひとりでも多く内科医へ紹介できるよう、ご協力をお願いします。」

こう続けて、歯周治療が歯の喪失防止だけでなく、糖尿病治療にも貢献することを歯科医師会会員の先生方に訴えた。

医科、歯科ともに研修を通してこのことをより深く理解し、相互の患者情報交換、紹介をスムーズに行うため、内科医と歯科医、あるいは病院と歯科医の連携体制、より効果的な連携ツールを模索した4年間であった。そしてそれは、今後も取り組み続けるべき不断のテーマである。

以下に4年間の事業を報告し、その成果、ならびに今後の課題を整理してみる。

滋賀県歯科医師会 歯周病と糖尿病に係る歯科医科連携協議会 委員長 森田 潤

【目次】

I. はじめに	・・・P. 1
II. 「糖尿病治療における歯科・医科連携推進モデル事業」事業要綱	・・・P. 2
III. 県歯科医師会（県全域）の取組み	・・・P. 3
IV. 地域歯科医師会（各地域）の取組み	・・・P. 6
V. シンポジウム「医科歯科連携のこれからを考える」について	・・・P. 20
VI. 総論および今後の医科歯科連携への提言	・・・P. 35
VII. 参考資料	・・・P. 36

◇別冊：「医科歯科連携に係る状況調査」調査報告書

Ⅱ. 事業要綱

「糖尿病治療における歯科・医科連携推進モデル事業」実施要綱

< () は一部補足等 >

1. 目的

糖尿病は歯周疾患を悪化させ、逆に歯周疾患は糖尿病の血糖コントロールを困難にさせる。さらに、糖尿病患者の歯周疾患を適切に治療することにより、血糖コントロールを容易にし、腎症、失明、神経症等の糖尿病合併症の発症を低下させることが示唆されている、しかしながら、現在は医科と歯科の連携体制がつくられていないため、糖尿病患者への歯周治療を円滑に進めるための体制構築を行い、もって県民の健康の保持増進に資することを目的とする。(平成22年度～25年度、4年間の事業)

2. 実施主体

この事業の実施主体は、滋賀県とする。

3. 事業の項目

次の事業とする。

①研修会の開催

(対象：医療関係者(県全域・各圏域)、一般住民、糖尿病患者(病院糖尿病教室))

②検討会(多職種連携会議)の開催(県全域・各圏域)

③事業評価委員会の開催

④啓発の実施(チラシ、リーフレット、DVD等の作成・配布)

⑤歯周病検査の実施(平成22年度～24年度)

⑥連携実態調査の実施(平成24年度～25年度)

⑦シンポジウムの開催(平成25年度)

(4. 事業内容：省略 ※次項で実施内容を詳述)

5. 事業の実施

(1) 事業は、一般社団法人滋賀県歯科医師会(以下、「実施機関」という)に委託して行うものとする。

(2) 実施機関は、検討会、評価委員会のメンバーを選定し、運営するものとする。

Ⅲ. 「糖尿病治療における歯科・医科連携推進モデル事業」 滋賀県歯科医師会（県全域）の取組み（平成22～25年度）

（1）研修会・多職種連携会議等の開催

①研修会・地域イベント

日時	対象	研修会名・演題・講師	参加者数
H22 11.14	一般 県民	【県民フォーラム歯—トフル淡海 2010】 糖尿病-歯周病コーナーでのビデオ放映及び来場者説明	イベント全体で 約 2,600
H22 12.5	医療 関係者	【日本歯周病学会第4回近畿地区臨床研修会】 「糖尿病診療の進歩と歯周病管理」 ◇滋賀医科大学附属病院 病院長 柏木 厚典	116
H23 7.28	医療 関係者	【歯周病-糖尿病連携推進事業公開講座】 「滋賀県における糖尿病-歯周病連携推進事業計画」 ◇滋賀県歯科医師会会員 高山 真一 「歯周病と糖尿病との切っても切れない関係」 ◇歯科医師（豊中市開業） 山本 浩正 「糖尿病専門医から見た医科-歯科連携の重要性」 ◇大津赤十字病院 副院長 岡本 元純 「糖尿病患者への歯周治療の取り組み ～歯科衛生士として患者とのコミュニケーションを考える～」 ◇歯科衛生士（神戸市はらだ歯科医院勤務） 熊本 宏美 「糖尿病患者の食事療法 ～歯周病へのアプローチ～」 ◇布施 順子（滋賀県栄養士会会員、管理栄養士）	107
H23 10.16	一般 県民	【県民フォーラム歯—トフル淡海 2011】 糖尿病-歯周病コーナーでのビデオ放映及び来場者説明	イベント全体で 約 3,000
H23 12.1	医療 関係者	【平成23年度第1回学術講演会】 「歯周基本治療の効果について～どこまで治るのか？～」 ◇大阪大学大学院歯学研究科 准教授 北村 正博	101
H24 12.9	医療 関係者	【歯周病と糖尿病に係る歯科医科連携研修会】 「糖尿病と歯周病の関わり～医科歯科連携の重要性～」 ◇滋賀医科大学医学部 内科学講座 講師 卯木 智 「エビデンスに基づいた歯周病と糖尿病の関連性」 ◇愛知学院大学歯学部 歯周病学講座 教授 野口 俊英	78
H25 11.17	一般 県民	【県民フォーラム歯—トフル淡海 2013】 「糖尿病と歯周病の関係」DVD 放映、リーフレット配布 「糖尿病と歯周病の関係」認知度アンケート	パンフレット 配布 111
H25 12.8	医療 関係者	【シンポジウム「医科歯科連携のこれからを考える」】 「第3回滋賀県医師会糖尿病実態調査から見た医科歯科連携の実情」 ◇滋賀県医師会 学術担当理事 大西 淳夫 「日本歯周病学会が発信した糖尿病患者に対する歯周治療ガイド ライン～EBMの可能性とその限界を知って医科歯科連携を推進する～」 ◇滋賀県歯科医師会会員 高山 真一 「医師だからこそ歯科受診を勧める ～医科歯科連携、医科からのアプローチ～」 ◇医師（京都府宇治市開業） 細田 正則 <基調報告> 「糖尿病治療における歯科医科連携推進モデル事業」 (H22～25) について（県全域/各地域） <ディスカッション> 「医科歯科連携の諸課題と今後のあり方」 座長：滋賀県健康福祉部 参与 吉川 隆一	71

②多職種連携会議（検討会）

年度	会議名	回数	参加者数	出席職種・団体等
H22	歯周病と糖尿病に係る 歯科医科連携協議会	9回（うち6回は歯科のみ）	16名	医師会、歯科医師会、 病院医師・歯科医師、 県職員
H23	（同上）	7回（うち4回は歯科のみ）	19名	
H24	（同上）	3回	19名	
H25	（同上）	3回	18名	

（2）各種媒体による周知・啓発

1）一般県民への啓発

①ポスター・リーフレット

ポスター・リーフレット	制作年	配布先
リーフレット「糖尿病と歯周病の危険な関係」 リーフレット「ご存知ですか」 ポスター「糖尿病と歯周病の関係」2種 ポスター「糖尿病は歯周病の合併症」	H22 (H25 増刷)	<ul style="list-style-type: none"> ・県歯科医師会会員（約520件） ・県医師会会員（約810件） ・県病院協会所属病院（約60件） ・歯トフル淡海等、県歯及び各地域の一般向けイベントで随時配布。
DVD「糖尿病と歯周病の関係」 (CMおよび解説スライドを収録) 資料1参照	H24 (H25 増刷)	<ul style="list-style-type: none"> ・県病院協会所属病院（約60件） ・衛生士会、市町健康づくり担当部署

②テレビCMの放映（びわ湖放送） 資料1参照

年度	期間・回数
H23	H23. 12. 22～H24. 1. 11 の21日間、計52回
H24	夏期：H24. 7. 29～8. 19 の21日間で20回 冬期：H24. 12. 24～H25. 1. 8 の16日間で31回 計51回

2）医科への周知

媒体・周知方法	配布先	実施内容等
医療関係者向けチラシ 「糖尿病と歯周病 その密接な関係」	<ul style="list-style-type: none"> ・県歯科医師会会員（約520件） ・県医師会会員（約810件） ・県病院協会所属病院（約60件） 	H23年度作成・配布
糖尿病-歯周病連携推進 歯科医療機関リスト (協力医院437件の住所録) 資料2参照	<ul style="list-style-type: none"> ・県医師会会員（約810件） ・県病院協会所属病院（約60件） 	H23より毎年1回最新版を配布 歯科医師会HPにも掲載
「滋賀県医師会報」への 連携推進記事の投稿	<ul style="list-style-type: none"> ・県医師会会員（約810件） 	H24年11月号・12月号 H25年3月号・4月号に連載
滋賀県糖尿病ネット (http://www.shigadm.net/) への 研修会情報掲載依頼		H24年より随時掲載頂いている

3) 歯科への周知

媒体・周知方法	配布先	実施内容等
様式「歯と口の健康管理票」 及び活用マニュアルの作成	・ 県歯科医師会会員（約 520 件）	H23 年度作成・配布 マニュアルは毎年配布。
「糖尿病連携手帳」 活用マニュアルの作成		H24 より、手帳実物とマニュアル を毎年配布。

(3) アンケート調査「医科歯科連携に係る状況調査」

実施年	調査対象
H24 年度（H25 年 1 月調査） H25 年度（H26 年 1 月調査）	・ 県歯科医師会会員診療所（病院除く約 470 件） ・ 県医師会会員（約 810 件） ・ 県病院協会所属病院（約 60 件：口腔外科あり約 20、なし約 40）

◆主な調査結果（H25）

※詳しい調査結果は別冊の「第 2 回医科歯科連携に係る調査報告書」をご参照下さい。

調査対象	回答率	過去 1 年に糖尿病と歯周病に係る医科歯科医療連携を行った	過去 1 年に糖尿病以外の分野で医科歯科医療連携を行った（在宅医療等）
医科診療所	11%	24%	53%
歯科診療所	86%	12%	48%
病院（口腔外科あり）	81%	76%	82%
病院（口腔外科なし）	38%	23%	71%

(4) 連携の実施状況について（連携数調査）

実施年	調査対象
H23 年度（H24 年 4 月調査） H24 年度（H25 年 2 月調査） H25 年度（H26 年 1 月調査）	・ 県歯科医師会会員診療所（病院除く約 470 件） ・ 県内の歯科・口腔外科を有する病院 （H23・24 は「病院歯科と歯科医師会との病診連携推進協議会」 参加病院）

◆主な調査結果 ※詳しい調査結果は別冊の「第 2 回医科歯科連携に係る調査報告書」をご参照下さい。

<連携数集計：医科→歯科／歯科→医科>

年度	医科→歯科		歯科→医科	
	連携数	実施医療機関数	連携数	実施医療機関数
H23	318	28	144	27
H24	313	43	150	32
H25	1736	50	130	43

<連携数集計：会員診療所／病院>

年度	会員診療所		病院	
	連携数	実施医療機関数	連携数	実施医療機関数
H23	122	31	340	15
H24	119	37	344	14
H25	98	50	1768	13

IV. 「糖尿病治療における歯科・医科連携推進モデル事業」 地域歯科医師会（各地域）の取組み（平成 22～25 年度）

①大津地域（大津市歯科医師会／大津市）

(1) 地域歯科医師会の取組み

【糖尿病・歯周病医科歯科連携事業に係る研修会・多職種連携会議等の開催】

◆研修会・地域イベント

日時	対象	研修会名・演題・講師	参加者数
H22 11. 25	医療 関係者	【糖尿病-歯周病連携事業研修会】 「歯科医・糖尿病医の連携への期待と最新の話題」 ◇大津赤十字病院 副病院長 岡本元純	52
H23 10. 16	一般 県民	【大津健康フェスティバル 2011（歯の健康フェア）】 「糖尿病と歯周病の関係」啓発パネル展示	歯科コーナー 196
H24 3. 1	一般 県民	【大津商工会議所での講演「糖尿病と歯周病の関係について」】 ◇滋賀県歯科医師会 公衆衛生部 山口成司	10
H24 10. 21	一般 県民	【大津健康フェスティバル 2012（歯の健康フェア）】 「糖尿病と歯周病の関係」啓発パネル展示	歯科コーナー 261
H24 12. 11	健康 推進員	【「糖尿病と歯周病」講演会】 ◇滋賀県歯科医師会 公衆衛生部 山口成司	50
H25 10. 20	一般 県民	【大津健康フェスティバル 2013（歯の健康フェア）】 「糖尿病と歯周病の関係」啓発パネル展示	歯科コーナー 259
H26 2. 16	一般 県民	【市民公開講座「歯周疾患と全身疾患」】「糖尿病と歯周病の関係」 ◇滋賀県歯科医師会 公衆衛生部 副部長 松井泰成	60

◆多職種連携会議（検討会）

年度	会議名	回数	参加者数	出席職種・団体等
H23	大津市三師会における糖尿病-歯周病連携説明	1回	44名	医師、歯科医師、 薬剤師、市職員
H24	(同上)	1回	44名	(同上)
H25	(同上)	1回	43名	(同上)

【主な取組みの目的及び成果（塗りつぶした項目）】

取組み	【糖尿病-歯周病連携事業研修会】（H22年度） 「歯科医・糖尿病医の連携への期待と最新の話題」 講師：大津赤十字病院 副病院長 岡本元純
目的	まず歯科医師の知識向上が重要と考え、比較的早期に、医科講師による歯科医師対象研修会を行った。
成果	平成 23 年度は大津地域の会員診療所で医科→歯科 11 件、歯科→医科 20 件の計 31 件の連携事例があった。会員数からするとまだ少ないが、しかし、連携の意識浸透が伺える。

取組み	大津市三師会における糖尿病-歯周病連携説明
目的	既存の多職種会議の場を利用し、医師だけでなく薬剤師・市行政にも取組みの周知・協力依頼を行う。
成果	目に見える成果はないが、連携の浸透・トラブルの未然防止に役立っていると思われる。また、既存の年中行事に組み込むことで、永続的に取り組めるモデルと言える。

(2) 地域において連携の課題と思われること、今後の展望

医科と歯科がお互いに「顔の見える関係」になることが、最重要な課題と思われる。
今後も三師会と市行政との協議会などの場を利用し、定期的に情報交換、課題の協議等を行っていく。

(3) 糖尿病-歯周病 医科歯科連携の事例紹介

<大津地域>

1) 事例の背景 (糖尿病の状態、受診歴など患者の基礎データ)

45 歳男性。以前より糖尿病治療のため病院内科に通院中であったが平成 20 年、急性症状発症し眼底手術を受ける。また同時期よりインスリン自己注射を行うようになった。

歯科初診時、主訴は左下臼歯部の咬合痛であったが、口腔内所見は中等度～重度歯周炎に罹患されており、P (歯周炎) 処置ならびに TBI (歯磨き指導) を行い、最新のデータでは HbA1c7.2 (NGSP) であった。

2) 連携先 (病院か医科診療所か) 医科→歯科

病院内科にて月 1 回の受診。

3) 連携方法 (使われた情報提供ツール、連携の一連の流れなど)

紹介状にて情報提供を相互に行っている。(病院の様式に沿っている)

4) 連携結果 (患者のその後の医科受診、歯周病・糖尿病の経過など)

医科・歯科の両科でフォローアップしている。

5) 患者の感想、連携医科の感想

現在、咬合痛もなく、HbA1c の低下により歯科の必要性を痛感されている。

②南部地域（草津栗東守山野洲歯科医師会／草津市・栗東市・守山市・野洲市）

（１）地域歯科医師会の取り組み

【糖尿病・歯周病医科歯科連携事業に係る研修会・多職種連携会議等の開催】

◆研修会・地域イベント

日時	対象	研修会名・演題・講師	参加者数
H23 12. 17	医療 関係者	【歯周病と糖尿病に係る歯科・医科連携に関する説明会】 ◇済生会滋賀県病院 糖尿病代謝内科部長 稲本望	60
H24 2. 16	医療 関係者	【研修会】「糖尿病と歯周病の関わり～医科歯科連携の重要性～」 ◇滋賀医科大学附属病院 糖尿病内分泌内科 助教 卯木智	65
H24 9. 26	糖尿病 患者	【済生会滋賀県病院糖尿病教室における講演】 「糖尿病と歯周病の関わりについて」 ◇滋賀県歯科医師会公衆衛生部 副部長 大槻芳夫	35
H24 9. 27	医療 関 係者 ・健康 推進員	【糖尿病治療における歯科・医科連携推進モデル事業 講演会】 「生活習慣病 ～糖尿病と歯周病の関係～」 ◇済生会滋賀県病院 糖尿病代謝内科部長 稲本望	100
H25 11. 21	医療 関係者	【研修会】 「糖尿病治療の過去、現在、未来～今後の医科歯科連携に向けて～」 ◇草津栗東医師会 理事 新木真一	61

◆多職種連携会議（検討会）

年度	会議名	回数	参加者数	出席職種・団体等
H23	歯周病と糖尿病に係る歯科医 科連携事業に関する協議会	2回	毎回 8名程度	医師会、歯科医師会 済生会滋賀病院
H24	(同上)	1回	12名	医師会、歯科医師会、保健所
	(同上)	1回	13名	医師会、歯科医師会、保健所 歯科衛生士会、4市健康増進課
H25	(同上)	1回	12名	医師会、歯科医師会、保健所
	(同上)	1回	17名	医師会、歯科医師会、保健所 歯科衛生士会、4市健康増進課

【主な取組みの目的及び成果（塗りつぶした項目）】

取組み	【歯周病と糖尿病に係る歯科・医科連携に関する説明会】 講師：済生会滋賀県病院 糖尿病代謝内科部長 稲本望
目的	地域の病院から歯科医師会に連携の打診があり、これを受けて相互に講師を出し合い、 連携に関する説明会を両者で開催した。
成果	「顔の見える関係」ができたことにより、その後、病院と会員診療所との連携が数例あ った。同病院の糖尿病教室で患者対象のミニ講演会も行った。
取組み	【研修会】「糖尿病治療の過去、現在、未来～今後の医科歯科連携に向けて～」 講師：草津栗東医師会 理事 新木真一
目的	地域医師会にも初期から検討会（多職種連携会議）に参加を頂き、定期的な協議・情報 交換を行って連携推進を図っている。今回は研修会の講師も務めて頂いた。
成果	医科診療所と歯科診療所との連携、特に歯科→医科の連携事例が徐々に増えている。

(2) 地域において連携の課題と思われること、今後の展望

- 草津栗東守山野洲歯科医師会は草津栗東医師会と守山野洲医師会と年 2 回程度の検討会を今後も継続し、先述のとおり、「癌患者周術期の口腔ケア」、「妊産婦の口腔ケア」、「在宅医療、在宅口腔ケア」、「障害児治療」などについて連携システム化の準備を進めていく予定である。
- 連携システムを強固なものとするため、医科と歯科が「顔の見える関係」を構築することが重要である。実際の連携は近隣の医科診療所（病院）と歯科診療所との間で行われる事例が多くなることが予想されるため、同一市町ごとなどの小さな単位から、研修会や懇親会等の機会を設けていくことが有効ではないかと考えている。

(3) 糖尿病-歯周病 医科歯科連携の事例紹介

<南部地域>

1) 事例の背景（糖尿病の状態、受診歴など患者の基礎データ）

患者：37 歳男性 主訴：う蝕治療、歯石除去希望 全身既往歴：I 型糖尿病

2) 連携先（病院か医科診療所か）**歯科→医科**

歯科診療所から医科診療所への紹介

3) 連携方法（使われた情報提供ツール、連携の一連の流れなど）

通常の診療情報提供書によって、糖尿病の病状提供の依頼がなされた。以後、患者より定期的にデータの提供を得ながら歯周基本治療が行われた。

4) 連携結果（患者のその後の医科受診、歯周病・糖尿病の経過など）

スケーリング、SRP（歯垢・歯石除去）、ブラッシング指導といった歯周基本治療が行われた。患者は定期的に医科受診をしており、患者から結果データを提供された。

【歯周病、糖尿病の経過】

初診時：口腔衛生状態不良（PCR=磨き残し指数 100%）、中等度歯周炎、HbA1c7.8%（JDS）
1 年半後：PCR32%、EPP（歯周ポケット測定）はほとんどの歯で正常値、HbA1c6.8%（JDS）
モチベーションが低く通院が途絶えることも多いが、徐々に改善傾向を認める。

5) 患者の感想、連携医科の感想

歯周病と糖尿病との関連についての説明を受け、驚いたとのこと。しかし、歯周病の自覚症状が少ないため、モチベーションの維持が困難。

③甲賀地域（甲賀湖南歯科医師会／甲賀市・湖南市）

(1) 地域歯科医師会の取り組み

【糖尿病・歯周病医科歯科連携事業に係る研修会・多職種連携会議等の開催】

◆研修会・地域イベント

日時	対象	研修会名・演題・講師	参加者数
H23 12. 17	医療 関係者	【糖尿病と歯周病に係る医科歯科連携研修会】 (医科から歯科関係者に向けた講演) ◇公立甲賀病院 内科部長 山田衆	33
H24 3. 29	医療 関係者	【糖尿病と歯周病に係る医科歯科連携研修会】 (於:甲南病院 歯科から病院関係者に向けた講演) ◇滋賀県歯科医師会 公衆衛生部 眞岡淳之	53
H24 4. 1	医療 関係者	【糖尿病と歯周病に係る医科歯科連携研修会】 (於:公立甲賀病院 歯科から病院関係者に向けた講演) ◇滋賀県歯科医師会 公衆衛生部 眞岡淳之	29
H24 5. 31	健康 推進員	【「歯周病と全身疾患の関係」講演会】 「働き盛り世代こそ歯科定期検診を受けましょう」 ◇滋賀県歯科医師会 公衆衛生部 眞岡淳之	17
H24 8. 4	医療 関係者	【「第20回甲賀湖南糖尿病研究会」における医科関係者への説明会】 「歯周病と糖尿病に係る歯科医科連携事業について」 ◇滋賀県歯科医師会甲賀支部(当時) 中森啓介、門矢芳則、中林雅子、眞岡淳之	60
H24 11. 1	糖尿病 患者	【甲南病院糖尿病教室における講演】「糖尿病と歯周病の関わり」 ◇滋賀県歯科医師会 公衆衛生部 眞岡淳之	26
H25 2. 2	医療 関係者	「第21回甲賀湖南糖尿病研究会」特別講演】 「糖尿病と歯周病に係る医科歯科連携について」 ◇滋賀県歯科医師会 公衆衛生部 眞岡淳之	65
H25 5. 2	糖尿病 患者	【甲南病院糖尿病教室における講演】 「歯の大切さ／噛む事大切さ／噛む事と糖尿病の関係／ 歯の磨き方／糖尿病手帳の利用法」 ◇滋賀県歯科医師会 公衆衛生部 眞岡淳之	15
H25 11. 7	糖尿病 患者	【甲南病院糖尿病教室における講演】(同上) ◇滋賀県歯科医師会 公衆衛生部 眞岡淳之	11
H26 2. 6	栄養士	【栄養士会対象研修会】「糖尿病と歯周病の関わり」 ◇滋賀県歯科医師会 公衆衛生部 眞岡淳之	9

◆多職種連携会議（検討会）

年度	会議名	回数	参加者数	出席職種・団体等
H23	糖尿病と歯周病に係る医科歯科連携検討会	1回	19名	歯科医師会
H24	(同上)	2回	12～21名	歯科医師会 病院医師・事務員
H25	(同上)	2回	10～20名	(同上)

【主な取組みの目的及び成果（塗りつぶした項目）】

取組み	【「第20回甲賀湖南糖尿病研究会」における医科関係者への説明会】 「歯周病と糖尿病に係る歯科医科連携事業について」
目的	甲賀湖南医師会などが主催する「糖尿病研究会」に参加し歯科医師会の取組みについて説明することで、地域の関係者への周知を図った。
成果	地域の会員診療所において、平成23年度には0件であった医科からの患者紹介が、24年度には4件あった。わずかではあるが、医科の意識の変化が伺える。

取組み	【甲南病院糖尿病教室における講演】「糖尿病と歯周病の関わり」 講師：滋賀県歯科医師会 公衆衛生部 眞岡淳之
目的	病院で患者対象に行われる講話「糖尿病教室」に「糖尿病と歯周病の関係」のミニ講演を加えて頂くことで、糖尿病患者・予備群および病院スタッフ等、もともと関心のある方々へのダイレクトな啓発となる。
成果	好評を頂き、今後も年間スケジュールに組み入れて頂く予定である。連携事例の増加にもつながっている。

（2）地域において連携の課題と思われること、今後の展望

医科、歯科、行政が一体となり市民に啓発していく事が、糖尿病患者の歯科受診に繋がると考えられる。

医師と連携をとるためには、歯科医師が積極的に糖尿病関連の会議に出席しアピールすることが必要である。その一つとして、甲賀湖南糖尿病研修会には歯科医師会から代表者が今後も参加していく。

また、病院の糖尿病教室における歯周病講演も、当初は歯科医師会から依頼していたが、今年は先方から依頼が来た。継続して歯科医師会として活動を続けていく事が、徐々に広まっていく可能性があるため、継続していく予定である。

（3）糖尿病-歯周病 医科歯科連携の事例紹介

<甲賀地域>

1) 事例の背景（糖尿病の状態、受診歴など患者の基礎データ）

53歳女性。以前より、近隣の病院に通院していたが歯周病等の検査をしてもらうように担当医から指示されたので来院。

2) 連携先（病院か医科診療所か）医科→歯科

病院からの指示、紹介。

3) 連携方法（使われた情報提供ツール、連携の一連の流れなど）

口頭で患者に指示が出されたため、医科からの紹介状や、情報提供はなかったが、この病院での糖尿病教室でドクターとの面識があり、受診を勧めているとおっしゃっていた。

4) 連携結果（患者のその後の医科受診、歯周病・糖尿病の経過など）

臼歯部の歯周病が進行していたが、患者の理解もあり、一連の歯周病治療を完了でき、定期検診のため来院している。糖尿病の状態も安定している。

5) 患者の感想、連携医科の感想

歯周病がひどくならないうちに、早めに医師から受診を勧められて感謝している。

④湖東地域（湖東歯科医師会／近江八幡市・東近江市・愛知郡・蒲生郡）

(1) 地域歯科医師会の取り組み

【糖尿病・歯周病医科歯科連携事業に係る研修会・多職種連携会議等の開催】

◆研修会・地域イベント

日時	対象	研修会名・演題・講師	参加者数
H23 9. 22	医療 関係者	【東近江医師会例会における説明会】 「糖尿病と歯周病の医科歯科連携について」 ◇湖東歯科医師会 会員 小川益弘	30
H23 10. 23	一般 県民	【健口いきいきフォーラム2011】講演「糖尿病と歯周病」 ◇大阪大学大学院歯学研究科 準教授 北村正博（歯科医師） ◇糖尿病三方よし研究会 会長 梶田昌之助（医師）	65
H24 5. 13	医療 関係者	【研修会「歯科医療従事者が理解しておきたい糖尿病の基礎知識」】 ◇国立病院機構滋賀病院 内科医長 前野恭宏	50
H24 9. 2	一般 県民	【健口いきいきフォーラム2012】「お口の健康と生活習慣病」研修会 「生活習慣病と歯周病」 ◇近江八幡市立総合医療センター 代謝・内分泌内科 部長 中村高秋 「健口いきいき寄席」 ◇東京都杉並区開業 歯科医師 並川功（落語家 立川抜歯）	99
H25 10. 16	医療 関係者	【東近江薬剤師会例会における説明会】 「糖尿病と歯周病に係る医科歯科連携について」 ◇湖東歯科医師会 理事 小川益弘	20
H25 10. 24	医療 関係者	【東近江医師会例会における説明会】 「糖尿病と歯周病に係る医科歯科連携について」 ◇湖東歯科医師会 理事 小川益弘	32
H25 11. 10	一般 県民	【健口いきいきフォーラム2013 テーマ「つなぐ」】 「糖尿病と歯周病の治療現場から 安心して暮らせる医療のかたち」 「延ばそう健康寿命 ～生活習慣病を管理する～」 ◇糖尿病三方よし研究会 副会長 久我正文（医師） 「糖尿病と歯周病に係る医科歯科連携事業報告」 ◇湖東歯科医師会 理事 小川益弘 「健口いきいき寄席」 ◇近江八幡市井筒薬局 薬剤師 磯矢毅（社会人落語 井筒屋磯七）	101
H25 12. 10	糖尿病 患者	【能登川病院糖尿病教室における講演】 ◇滋賀県歯科医師会 公衆衛生部 小川益弘	19

◆多職種連携会議（検討会）

年度	会議名	回数	参加者数	出席職種・団体等
H22	「糖尿病三方よし研究会」への会員歯科医師参加	1回	会員3名	医師、歯科医師
H23	(同上)	4回	会員1名	(同上)
H24	(同上)	4回	(同上)	(同上)
H25	「糖尿病三方よし研究会」への会員歯科医師参加	4回程度	(同上)	(同上)
	糖尿病と歯周病に係る医科歯科連携検討会	1回	(未開催)	医師、歯科医師他

【主な取組みの目的及び成果（塗りつぶした項目）】

取組み	【健口いきいきフォーラム】の開催（H23～）
目的	湖東歯科医師会主催の一般県民対象イベント「健口いきいきフォーラム」は、毎回「糖尿病三方よし研究会」の協力を得て、医科・歯科の両講師による講演を行っている。この方式により、「口腔と全身疾患の関係」「医科・歯科の連携」を県民に強く印象づけている。
成果	近年は 100 名前後の参加者のある人気イベントとなっており今後も継続していく予定である。

取組み	「糖尿病三方よし研究会」への会員歯科医師参加
目的	東近江地域における糖尿病領域の医療連携ネットワークである「糖尿病三方よし研究会」に歯科医師会員が参加することで、医科を始めとする多職種との情報交換、「顔の見える関係づくり」を進める。
成果	湖東地域は平成 23 年度・24 年度ともに「連携を行った診療所数」が 7 圏域の中で最も多い。（H23：11 件、H24：9 件）「顔の見える関係づくり」が比較的進んでいると言える。

（2）地域において連携の課題と思われること、今後の展望

- ・ 医師会、歯科医師会の連携を一層深めていく。（合同勉強会の開催等）
- ・ 特に歯科医療従事者が今後も糖尿病に関心をもってもらうことが大切なので、その為の方策を各地域で検討する。
- ・ 連携実績も大切だが、実際の事例、データを各地域で集積し、医療従事者、特に医師に提示していくことで一層の理解を求めていくよう、今後も継続的かつ地道な活動が必要。
- ・ 今後も年 1 回の連携医療機関リストの継続的な発行。
- ・ 検討会（多職種連携会議）の開催。
- ・ 糖尿病三方よし研究会への参加奨励。

（3）糖尿病-歯周病 医科歯科連携の事例紹介

<湖東地域>

1) 事例の背景（糖尿病の状態、受診歴など患者の基礎データ）

57 歳女性。以前より医科診療所に糖尿病治療のため通院中。
左側上顎 2、3 部の歯肉腫脹があり受診。受診時の最新 HbA1c は患者の申告では 9.9%（JDS）であった。

2) 連携先（病院か医科診療所か）**歯科→医科**

歯科から医科診療所への紹介。

3) 連携方法（使われた情報提供ツール、連携の一連の流れなど）

情報提供には診療情報提供書が用いられた。
糖尿病コントロール不良が歯肉炎症増悪のと判断し、医科診療所へ糖尿病コントロールを依頼。

4) 連携結果（患者のその後の医科受診、歯周病・糖尿病の経過など）

連携 1 か月後に当院来院。HbA1c は 7.6%（JDS）にコントロールされており、要抜歯状態であった左側上顎 2、3 抜歯を実施し、術後問題なく治癒した。

5) 患者の感想、連携医科の感想（反応）

糖尿病の合併症に理解を示され感謝された。

⑤彦根地域（彦根歯科医師会／彦根市・犬上郡）

(1) 地域歯科医師会の取り組み

【糖尿病・歯周病医科歯科連携事業に係る研修会・多職種連携会議等の開催】

◆研修会・地域イベント

日時	対象	研修会名・演題・講師	参加者数
H23 10. 27	医療 関係者	【糖尿病-歯周病連携事業研修会】 「糖尿病治療の実際」 ◇彦根市立病院 内科部長 黒江彰 「糖尿病と歯周病、双方向からのアプローチ ～地域連携パスの実践にあたり～」 ◇彦根歯科医師会 武藤幸夫	37
H24 5. 26	一般 県民	【彦根市立病院「ふれあいまつり」】糖尿病ブース 糖尿病-歯周病ポスター・パネル掲示、リーフレット配布、CMの放映、 来場者への解説、口腔相談等	イベント全体 で3,000
H25 2. 13	健康 推進員	【講演会「糖尿病と歯周病の関連性について」】 ◇滋賀県歯科医師会公衆衛生部 部長 堀口徹	20
H25 3. 17	一般 県民	【市民公開講座】 「見直そう糖尿病の生活習慣 -食事、運動、喫煙そして”歯周病”-」 ◇彦根市立病院 副院長 矢野秀樹 「糖尿病とお口の病気のお話し -歯周病はお口の生活習慣病-」 ◇彦根市立病院 歯科口腔外科 部長 山田剛也 *血糖値無料測定「あなたの血糖値はかってみませんか？」 測定・保健指導（彦根市立病院看護師4名）	131
H25 5. 18	一般 県民	【彦根市立病院「ふれあいまつり」】糖尿病ブース 糖尿病-歯周病ポスター・パネル掲示、リーフレット配布、CMの放映、 来場者への解説、口腔相談等	イベント全体 で3,500
H25 11. 30	医療 関係者	【糖尿病と歯周病に係る医科・歯科連携事業研修会】 「糖尿病患者の体のサイン」 ◇彦根市立病院 看護師 岩崎裕美 「咀嚼力に合わせた糖尿病治療」 ◇彦根市立病院 栄養士 山本卓也	57

◆多職種連携会議（検討会）

年度	会議名	回数	参加者数	出席職種・団体等
H23	糖尿病と歯周病に係る 医科歯科連携検討会	1回	27名	医師会、歯科医師会、薬剤師会、病院（内科 医師、眼科医師、看護師、栄養士、地域連携 室）、保健所、行政、訪問看護ステーション
H24	(同)	2回	10～12名	医師会、歯科医師会、病院、保健所、行政
H25	(同)	1回	15名	医師会、歯科医師会、病院、保健所、行政

【主な取組みの目的及び成果（塗りつぶした項目）】

取組み	【市民公開講座】 講師：彦根市立病院 副院長 矢野秀樹、同病院歯科口腔外科 部長 山田剛也
目的	一般県民啓発のため、糖尿病・歯周病を専門とする彦根市立病院の二先生を講師に招き、市民公開講座を開催した。
成果	131名もの参加者を得、県民啓発として手ごたえがあった。 彦根市立病院には「血糖値無料測定」の同時開催など積極的なご協力を頂き、県民に病診連携を印象づける効果もあったと思われる。

取組み	糖尿病と歯周病に係る医科歯科連携検討会
目的	医科をはじめとする多職種との円滑な連携のため、毎年、歯科医師会の主催で、医師会、病院、保健所、行政（H23は薬剤師会、訪問看護ステーションも）と多岐にわたる関係者を招いて連携検討会を行っている。
成果	多職種連携は他地域よりも比較的進んでいると思われる。平成24年度調査で彦根地域が7地域最多連携数（30件：会員診療所）であったことも、関係職種への地道なPRが実を結んだと考えられる。

（2）地域において連携の課題と思われること、今後の展望

医科・歯科がもっと相互に連絡を取りやすいような環境がさらに求められる。歯周病・糖尿病だけでなく、在宅診療やその他の会議などで医科やその他職種の方々と積極的に情報交換を行い、顔の見える関係をさらに深めていきたい。

（3）糖尿病-歯周病 医科歯科連携の事例紹介

<彦根地域>

1）事例の背景（糖尿病の状態、受診歴など患者の基礎データ）

34歳女性。歯が浮く、噛むと痛いなどを主訴に平成21年初診で当院に来院。糖尿病治療歴なし。他基礎疾患などもなしと自己申告。典型的な肥満体型。

口腔内は重症の歯周病を有していた。治療を行っていく中で患者に糖尿病の可能性が疑われたため、医科への受診を勧めるも中々応じず、歯科治療は患者による自主中断。

その後通院が途絶えていたが平成24年頃から自主的に医科に受診、糖尿病と診断を受けた。平成24年においてHbA1c（NGSP）9.5%、（JDS）9.1%で平成25年においてHbA1c（NGSP）10.0%（JDS）9.6%と若干上昇中。

投薬治療のほか食事、減量の指導を受けてはいるが、改善には至っていない様子。口腔内の状況はある程度の安定を認めるも残存歯は数少ない。

2）連携先（病院か医科診療所か）医科→歯科

病院。

3）連携方法（使われた情報提供ツール、連携の一連の流れなど）

患者さんが直接受診。（医師より口頭指示）

4）連携結果（患者のその後の医科受診、歯周病・糖尿病の経過など）

医科への通院は継続中のようだが食生活など私生活に問題があるようで良い結果は出ていない。歯周病治療に関しては残存歯が少なく厳しいが、安定しつつある。ブラッシング環境の改善などは伺えた。

5）患者の感想、連携医科の感想（反応）

なんとかしなくてはという焦りはあるが、母子家庭で通院が困難とのこと。

⑥湖北地域（湖北歯科医師会／米原市・長浜市）

(1) 地域歯科医師会の取り組み

【糖尿病・歯周病医科歯科連携事業に係る研修会・多職種連携会議等の開催】

◆研修会・地域イベント

日時	対象	研修会名・演題・講師	参加者数
H22 6. 13	一般 県民	【長浜市市民公開講座】「今、なぜ歯周病と糖尿病なの？」 ◇滋賀県健康福祉部 参与 吉川隆一	イベント全体 で1,867
H23 9. 29	医療 関係者	【湖北医師会例会における説明会】 「糖尿病と歯周病に係る医科歯科連携事業について」 ◇湖北歯科医師会会員 澤秀樹・北村鉄也	30
H23 11. 30	医療 関係者	【研修会】 「今さら聞きにくい糖尿病の話 歯科医師が知っておきたいこと」 ◇日本糖尿病学会糖尿病専門医 鳥居幸生	45
H24 4. 26	医療 関係者	【湖北医師会例会における説明会】 「糖尿病と歯周病に係る医科歯科連携について」 ◇湖北歯科医師会会員 澤秀樹・北村鉄也	40
H24 5. 10	健康 推進員	【「糖尿病と歯周病の関係」研修会】（医師会主催「健康教室」にて） ◇湖北歯科医師会会員 澤秀樹・北村鉄也	50
H24 7. 10	一般 県民	【いきいき湖北市民大学】（長浜市地域包括支援センター主催） 「お口の元気は体の元気」 （糖尿病と歯周病ほか、口腔と全身疾患との関わり） ◇滋賀県歯科医師会 公衆衛生部 澤秀樹	100
H25 2. 23	医療 関係者	【研修会「糖尿病と歯周病～医科と歯科の連携の模索～」】 「地域で最後まで安心して暮らしていくために ～在宅医療・ケアを通して見えてくるもの～」 ◇地域包括ケアセンターいぶき 所長 畑野秀樹	36
H25 11. 6	一般 県民	【市民公開講座「糖尿病と歯周病の関係」】 ◇滋賀県歯科医師会 公衆衛生部 澤秀樹	69
H25 11. 16	糖尿病 患者	【湖北病院糖尿病教室における講演】 ◇滋賀県歯科医師会 公衆衛生部 澤秀樹 ◇湖北病院口腔外科 目方久隆	22

◆多職種連携会議（検討会）

年度	会議名	回数	参加者数	出席職種・団体等
H24	歯周病と糖尿病に係る歯科医科連携事業 に関する協議会	1回	10名	歯科医師会、病院（内 科医師、歯科医師）
H25	(同)	1回	(未開催)	歯科医師会、病院（内 科医師、歯科医師）、 薬剤師会

【主な取組みの目的及び成果（塗りつぶした項目）】

取組み	【湖北医師会例会における説明会】「糖尿病と歯周病に係る医科歯科連携について」 講師：湖北歯科医師会会員 澤秀樹・北村鉄也
目的	本事業の取組みを周知し、医科の協力を得るため、湖北医師会の例会時に時間を頂き、事業の説明を行った。
成果	残念ながら、説明時には目立った反応はなかったが、地域の会員診療所において、平成23年度には1件であった医科からの患者紹介が24年度には6件と、わずかに増加した。

取組み	歯周病と糖尿病に係る歯科医科連携事業に関する協議会
目的	地域の病院との協議の場を設け、本事業について説明し、まずは病院内科・口腔外科の院内連携の実施・推進に取り組みられるようお願いした。
成果	地域の一部の病院において、病院内科・口腔外科の院内連携が行われるようになった。

（2）地域において連携の課題と思われること、今後の展望

湖北地域3病院（市立長浜病院、長浜赤十字病院、湖北病院）にはある程度連携の周知がされたが、医師会の先生方にはまだ一部にしか周知がされていないのが課題である。
 今後は糖尿病・歯周病以外も含めて医科との連携を密にしていくほか、薬剤師との連携も考えていきたい。

（3）糖尿病-歯周病 医科歯科連携の事例紹介

＜湖北地域＞

1）事例の背景（糖尿病の状態、受診歴など患者の基礎データ）

※個々の患者の事例ではないが、湖北歯科医師会から地域の病院へ、連携会議等を通じて「糖尿病と歯周病における医科歯科連携の重要性」を周知した結果、病院内における連携が増加した事例を取り上げる。

2）連携先（病院か医科診療所か）**医科→歯科（病院内連携）**

長浜赤十字病院 糖尿病・内分泌内科から口腔外科への糖尿病患者紹介。（病院内連携）

3）連携方法（使われた情報提供ツール、連携の一連の流れなど）

病院内の紹介状による患者情報提供。
 （※病院は固有の情報共有システムがあるため、混乱しないよう、あえて歯科医師会の様式は推奨していない）

4）連携結果（患者のその後の医科受診、歯周病・糖尿病の経過など）

継続的に糖尿病患者の口腔内の健診・ブラッシング指導を実施している。

5）患者の感想、連携医科の感想（反応）

連携会議（検討会）の実施や患者向けパンフレット、ポスターの配布等、本連携事業における様々な取り組みの結果、病院内科の先生方も積極的に連携を進めて下さるようになり、患者に「糖尿病と歯周病の関係」を説明の上、パンフレットを手渡しされるようになった。
 結果、糖尿病・内分泌内科から口腔外科への糖尿病患者紹介数が増加した。
 （平成23年度26件、24年度24件）

⑦高島地域（高島市歯科医師会／高島市）

（１）地域歯科医師会の取り組み

【糖尿病・歯周病医科歯科連携事業に係る研修会・多職種連携会議等の開催】

◆研修会・地域イベント

日時	対象	研修会名・演題・講師	参加者数
H22 6. 1	医療 関係者	【高島市医科歯科連携合同研修会】「糖尿病と歯周病について」 ◇滋賀医科大学 医学部 歯科口腔外科学講座 教授 山本学	28
H23 1. 25	医療 関係者	【研修会】「院内パス、地域連携パスの基礎知識と 高島市にて運用中の地域連携パスについて」 ◇マキノ病院 院長 森田豊	29
H23 2. 26	一般 県民	【高島市民公開講座「歯周病と糖尿病の関係」】 滋賀医科大学 医学部 歯科口腔外科学講座 教授 山本学	196
H23 11. 22	医療 関係者	【高島市医科歯科連携合同研修会】 「糖尿病と歯周病の医科・歯科連携に必要な糖尿病の基礎知識」 ◇京都府立医科大学大学院 医学研究科 講師 福井道明	31
H24 3. 30	医療 関係者	【高島市医科歯科連携合同研修会（医科向け）】 「歯周病の徹底解説～歯周病の完全理解のために～」 ◇高島市歯科医師会 専務理事 山本修	18
H24 9. 4	医療 関係者	【高島市医科歯科連携合同研修会】 「高島市医師会活動と糖尿病、歯周病に関する医科歯科連携」 ◇高島市医師会 会長 森田豊	19
H25 10. 19	一般 県民	【高島市民病院まつりにおける講演（糖尿病と歯周病の関係）】 ◇高島市立病院歯科口腔外科 山田理浩 * 歯科ブースでの糖尿病-歯周病ポスター掲示、リーフレット配布、 CM放映も実施。	歯科ブース 50
H25 11. 5	医療 関係者	【糖尿病と歯周病に係る医科・歯科連携合同研修会】 「歯周病予防のための最適な2型糖尿病治療を目指して （食事療法から最新の薬物療法まで）」 ◇京都府立医科大学大学院医学研究科 講師 福井道明 「歯周病と全身疾患について」 ◇高島市歯科医師会会員 中野公	29
H25 11. 21	糖尿病 患者	【マキノ病院糖尿病教室における講演】 「歯周病と糖尿病・歯周病と全身疾患の関係」 ◇高島市歯科医師会 専務理事 野上昌義	15

◆多職種連携会議（検討会）

年度	会議名	回数	参加者数	出席職種・団体等
H22	高島市医科歯科連携会議	6回	4～29名	医師会・歯科医師会
H23	(同)	3回	5～31名	(同)
H24	(同)	3回	4～19名	(同)
H25	(同)	3回	5～29名	(同)

【主な取組みの目的及び成果（塗りつぶした項目）】

取組み	高島市医科歯科連携合同研修会の開催
目的	毎年1～2回、高島市医師会と合同で、医科・歯科双方の講師による連携研修会を行っている。地域の関係者の多くが一堂に会する「顔の見える関係づくり」の場にもなっている。
成果	多くの医師・歯科医師が顔見知りとなることで、患者紹介が電話一本でスムーズに行える。
取組み	高島市医科歯科連携会議の開催
目的	毎年1回は合同研修会と同時開催し、医科・歯科の顔合わせの場にするとともに、その他に年2回程度、医師会・歯科医師会代表者数名での協議の場を設け、諸課題への迅速な対応を可能にしている。
成果	小規模地域の特性をいかし、医師会との緊密な連携を実現している。平成23年度には合同で「高島市糖尿病地域連携パス」も作成した。

（2）地域において連携の課題と思われること、今後の展望

医科と歯科がお互いに「顔の見える関係」になることが、最重要な課題と思われる。

高島市歯科医師会は高島市医師会と1年に1回は必ず合同研修会を行い、意見交換し、その後懇親会にて顔の見える関係が築けるよう努めている。

（3）糖尿病-歯周病 医科歯科連携の事例紹介

<高島地域>

1) 事例の背景（糖尿病の状態、受診歴など患者の基礎データ）

60歳男性。以前より医科診療所に糖尿病治療のため通院中であり、最新のデータではHbA1c8.5（NGSP）であった。

2) 連携先（病院か医科診療所か）医科→歯科

医科診療所から歯科診療所への紹介。

3) 連携方法（使われた情報提供ツール、連携の一連の流れなど）

情報提供ツールは電話が用いられた。

左頬部の腫れがあり診てほしいと医師より連絡があった。患者さんは30分後に来院され、P（歯周炎）急性発作・GA（歯肉膿瘍）と診断。切開処置後十分に投薬した。

*連携協力医院リスト使用：無し

※高島市歯科医師会全会員が協力医となり連携しているため。

4) 連携結果（患者のその後の医科受診、歯周病・糖尿病の経過など）

処置2日後に患者さん来院、消炎を確認し、歯周検査・スケーリング（歯石除去）を行い4日後医科診療所を受診。医科・歯科の両科でフォローアップしている。

5) 患者の感想、連携医科の感想

医科診療所による迅速な対応に感謝されていた。

V. シンポジウム「医科歯科連携のこれからを考える」

平成25年12月8日(日)、「糖尿病治療における歯科・医科連携モデル事業」の4年間の総括として、事業報告会を兼ねた標記シンポジウムを開催した。当日は県内の医療関係者を中心に71名の参加があった。本章では、シンポジウム特別講演およびディスカッションの内容を掲載する。なお、シンポジウムの「基調報告」では事業報告として、本報告書Ⅲ・Ⅳ章の内容が報告された。

シンポジウム「医科歯科連携のこれからを考える」～糖尿病・歯周病連携事業を振り返って～

日時：平成25年12月8日(日) 13:30～ 場所：コラボしが21 3F 大会議室

< 日 程 >

司会：大西啓之（滋賀県歯科医師会 公衆衛生担当理事）

13:00-13:30 受付

13:30 開会・挨拶 一般社団法人滋賀県歯科医師会 副会長 佐藤 誠
滋賀県健康福祉部健康長寿課 課長 嶋村 清志

13:40 特別講演 「第3回滋賀県医師会糖尿病実態調査から見た医科歯科連携の実情」
講師：大西 淳夫〔滋賀県医師会 学術担当理事 医師（草津市開業）〕
「日本歯周病学会が発信した糖尿病患者に対する歯周治療ガイドライン
～EBMの可能性とその限界を知って医科歯科連携を推進する～」
講師：高山 真一〔滋賀県歯科医師会会員 歯科医師（大津市開業）〕
「医師だからこそ歯科受診を勧める ～医科歯科連携、医科からのアプローチ～」
講師：細田 正則〔医師（京都府宇治市開業）〕

14:50 質疑応答

15:00 休憩

15:10 「医科歯科連携のこれからを考える ～糖尿病・歯周病連携事業を振り返って～」
基調報告およびディスカッション

15:10-16:15 **基調報告**

①「糖尿病治療における医科・歯科連携推進モデル事業」(H22～25)について
【報告者】森田潤（滋賀県歯科医師会 常務理事）

②県内各地域歯科医師会での医科歯科連携の取り組み
【報告者】「糖尿病と歯周病に係る医科歯科連携推進協議会」委員
高山真一（大津）／坂本耕造（南部）／眞岡淳之（甲賀）／小川益弘（湖東）
堤正彦（彦根）／澤秀樹（湖北）／野上昌義（高島）

16:15-16:45 **ディスカッション**

テーマ：「糖尿病治療における医科・歯科連携推進モデル事業」4年間の取り組みに
ついての評価、今後の連携のあり方についての提言

【コーディネーター】吉川隆一（滋賀県健康福祉部参与）

【パネリスト】◇医科 大西淳夫、細田正則、矢野秀樹（彦根市立病院副院長）
◇歯科 森田潤、（各地域代表）高山真一、坂本耕造、眞岡淳之
小川益弘、堤正彦、澤秀樹、野上昌義

16:45 閉会

特別講演 3題

「第3回滋賀県医師会糖尿病実態調査から見た医科歯科連携の実情」

講師：大西 淳夫 (おおにし あつお) [滋賀県医師会 学術担当理事 医師 (草津市開業)]

【講師略歴】

1969年 京都府立医科大学医学部卒業
同年 京都府立医科大学 第1外科 研修医・修練医・助手・学外講師
1986年 大西医院 開設 (草津市)
1992年 草津栗東医師会 理事 (2002～2004年 裁定委員)
2008年 滋賀県医師会 理事 } 現在に至る

「日本歯周病学会が発信した糖尿病患者に対する歯周治療ガイドライン
～EBMの可能性とその限界を知って医科歯科連携を推進する～」

講師：高山 真一 (たかやま しんいち) [滋賀県歯科医師会会員 歯科医師 (大津市開業)]

【略 歴】

1990年3月 大阪大学歯学部卒業
1990年4月 大阪大学歯学部口腔治療学講座入局
1999年4月 大阪大学歯学部口腔治療学講座 文部教官助手
2002年5月 高山歯科医院 開設 (大津市)

【資格・役職等】

◇大阪大学歯学博士 ◇大阪大学歯学部招聘教員 ◇日本歯周病学会歯周病専門医・指導医
◇滋賀県歯科医師会会員 ◇大津市歯科医師会学術部常務理事

【所属学会】

◇日本歯周病学会 ◇米国歯周病学会

「医師だからこそ歯科受診を勧める ～医科歯科連携、医科からのアプローチ～」

講師：細田 正則 (ほそだ まさのり) [医師 (京都府宇治市開業)]

【略 歴】

1990年3月 京都府立医科大学卒業
1990年4月 京都府立医科大学第三内科入局
2011年3月 ほそだ内科クリニック 開設 (京都府宇治市)

【資格・役職等】

◇医学博士 ◇日本消化器病学会専門医 ◇日本消化器内視鏡学会専門医
◇日本ヘリコバクター学会ピロリ菌感染症認定医 ◇日本医師会認定産業医

基調報告 「糖尿病治療における医科・歯科連携推進モデル事業」について

報告者：森田潤 (もりた じゅん) [滋賀県歯科医師会 常務理事]

*シンポジウムでは続いて各地域報告があったが、第IV章で網羅したので各地域スライドは割愛する。

医科歯科連携のこれからを考える ～糖尿病・歯周病連携事業を 振り返って～

「第3回滋賀県医師会糖実態調査から見た医
科歯科連携の実際」

第3回滋賀県医師会糖尿病対策委員会

委員長

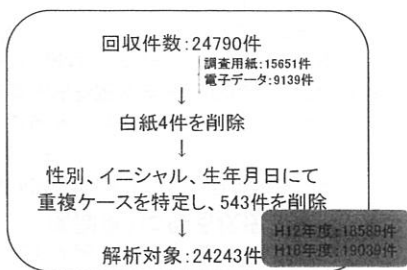
滋賀県医師会理事

大西淳夫

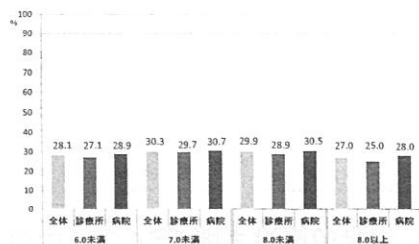
開示すべきCOIはありません



解析対象



歯科受診状況 (血糖管理別)



本日の話

1) 第3回滋賀県医師会糖尿病実態調査における
糖尿病患者の歯科連携の状況について

2) 医科歯科連携(主に糖尿病・歯周病)に係る
状況調査一医科診療所一: 滋賀県歯科医師会
平成24年11月～12月について

調査票 23項目

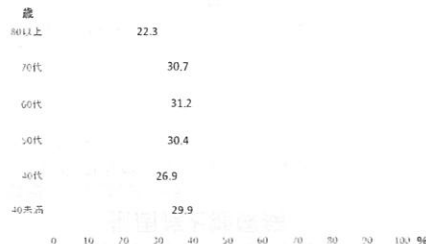
患者イニシャル; 調査日; 生年月日; 性別; 身長;
 体重; 血圧; 降圧剤治療; 糖尿病治療;
 脂質異常症治療薬; 血圧データは、午前空腹
 時採血の値である; HbA1c; 血清コレステロール
 ; 血清中性脂肪; 血清HDLコレステロール; 血
 清LDLコレステロール; 血清クレアチニン; 尿タ
 ンパク; 尿アルブミン排泄量測定; 尿アルブミン
 排泄量; 眼底検査; 歯科受診; 喫煙について

登録患者の特徴

	全体	男性	女性
人数(人)	24243	14157	9933
年齢(歳)	66.6 ± 12.3	65.7 ± 11.8	68.0 ± 12.8
収縮期血圧(mmHg)	131.6 ± 15.9	131.3 ± 15.7	131.9 ± 16.1
拡張期血圧(mmHg)	73.8 ± 11.1	74.9 ± 11.1	72.1 ± 10.9
BMI(kg/m ²)	24.6 ± 4.3	24.5 ± 4.0	24.8 ± 4.8
HbA1c(NGSP)(%)	7.1 ± 1.1	7.0 ± 1.1	7.1 ± 1.1
総コレステロール(mg/dl)	184.8 ± 36.2	179.9 ± 35.1	191.6 ± 36.6
中性脂肪(mg/dl)	146.7 ± 108.9	151.0 ± 120.0	140.4 ± 89.4
HDL-C(mg/dl)	55.1 ± 15.8	52.5 ± 15.1	58.9 ± 15.9
LDL-C(mg/dl)	106.5 ± 29.1	104.2 ± 28.6	109.7 ± 29.4
non-HDL-C(mg/dl)	130.6 ± 34.4	128.5 ± 34.0	133.5 ± 34.7
血清Cre(mg/dl)	0.9 ± 0.7	1.0 ± 0.8	0.8 ± 0.7

平均±標準偏差

歯科受診状況 (年代別)

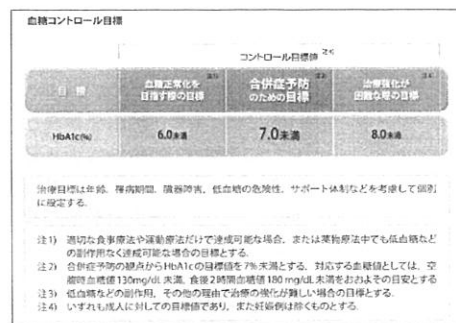


第3回滋賀県医師会糖尿病実態調査 における糖尿病患者の歯科連携の 状況について

調査協力機関

- | | |
|--|---|
| 大津市医師会
草津東医師会
守山野洲医師会
甲賀湖南医師会
近江八幡市衛生部医師会
東近江医師会
彦根医師会
湖北医師会
高島市医師会
大津市民病院
大津赤十字病院
大津赤十字志賀病院
滋賀医科大学医学部附属病院
社会保険滋賀病院
医療法人春生会 琵琶湖中央病院
医療法人真心会 南草津野村病院 | 滋賀県立成人病センター
守山市民病院
社会福祉法人恩賜財団 済生会滋賀県病院
特定医療法人社団柳上会 野洲病院
医療法人社団仁生会 甲南病院
公立甲賀病院組合 公立甲賀病院
医療法人社団美松会 生田病院
近江八幡市立総合医療センター
医療法人恒仁会 近江温泉病院
独立行政法人国立病院機構 滋賀病院
東近江市立衛生病院
彦根市立病院
公益財団法人 豊郷病院
市立浜浜病院
長浜赤十字病院 |
|--|---|

※医療機関名称は調査実施時の名称です。



調査方法

- ・実施期間: 平成24年10月1日～11月30日
- ・調査方法: 調査票を用いたアンケート形式
(一部電子データでの回答を含む)
- ・データ入力作業: 日本ソフト開発(株)に依頼

H24年	H25年
調査実施 10～11月	回収・データ入力 データ再入力 分析 5月 7月

集計結果 (滋賀県医師会による)

	地域医師会		診療所		病院	
	人数	割合%	人数	割合%	人数	割合%
1 大津市	8,173	23.38	28.6	5.835	71.4	
2 草津市	1,924	835	43.4	1,089	56.6	
3 守山野洲	2,244	1,018	45.4	1,226	54.6	
4 甲賀湖南	3,195	1,520	47.6	1,675	52.4	
5 近江八幡市 衛生部	1,981	1,348	68.0	633	32.0	
6 東近江	1,260	804	63.8	456	36.2	
7 彦根	2,328	581	25.0	1,747	75.0	
8 湖北	2,958	504	17.0	2,454	83.0	
9 高島市	748	748	100.0	—	—	
合計	24,811	9,696	39.1	15,115	60.9	

(平成24年11月現在)

歯科受診実施状況

歯科受診実施割合
29.4%
 診療所: 28.3%
 病院: 30.1%

病院	あり (%)	なし (%)	不明 (%)
あり	48.6	21.4	
診療所	45.7	26.1	

平成23年度国民健康・栄養調査結果 の概要

この1年間に、歯科健康診査・専門家口腔ケア
(歯面清掃・歯石除去・入歯調整等)を受けた。

- 全体: 48.4%
- 40歳代: 42.4%
- 50歳代: 49.5%
- 60歳代: 55.0%
- 70歳以上: 52.0%

眼底検査実施状況の推移

45.8% → 46.9% → 49.1%

H12年 H18年 H24年

尿中アルブミン測定状況の推移

21.7% → 27.2% → 37.2%

H12年 H18年 H24年

医科歯科連携(主に糖尿病— 歯周病)に係る状況調査

調査実施期間平成24年11月中旬～12月25日

回収状況:

滋賀県医師会診療所	120/814 (15%)
滋賀県歯科医師会診療所	304/474 (64%)
病院 歯科・口腔外科	17/21 (85%)
病院	23/38 (61%)
	464/1347 (34%)

糖尿病-歯周病連携推進 歯科医療機関リストH23年

知っていた	活用したことがある	4	3%
	活用したことはない	29	24%
今回まで知らなかった		87	73%
			97%

まとめ

- 1) 歯科・医科連携アンケート回収状況は医科診療所は15%であった。
- 2) 医科診療所では、歯科紹介率、ポスター・連携歯科のリスト・歯周病の認知度は低い。
- 3) 連携ツールは紹介状が21%であった。
糖尿病連携手帳の利用は低かった。
- 4) 取り組みについて、具体的方法が述べられているが、本質は医科医師は歯周病等歯科疾患の重要性を認知する必要がある。

健康日本21における 歯周病と糖尿病

1) 健康日本21最終評価
進化した歯周炎の減少:40歳22%以下→
18.3%、50歳33%→27.6%、

2) 健康日本21(第二次)
歯周病持つ割合の減少(現状値→目標値)
20歳代:31.7→25% 40歳代:37.3→25%
60歳代:54.7→45%

医科診療所

歯科への紹介	14件	}	分布29%
歯科からの紹介	5件		
両方	7件	}	分布71%
連携がない	65件		
糖尿病治療を行っていない	29件		

糖尿病以外の歯科との 医療連携について行った

在宅医療	21	}	56%
がん	4		
冠動脈疾患	10	}	44%
脳血管疾患	13		
その他	29		
歯科連携していない	60		
その他:顎関節症、骨粗しょう症、利用者口腔ケア 歯性上顎洞炎、抜歯、診療情報提供書、副鼻腔疾患、 歯科金属アレルギー、抗凝固療法、降圧剤使用歯肉炎			

まとめ

- ① 平成24年度第3回滋賀県医師会糖尿病実態調査において、解析対象数は24243件であった。
- ② 第3回調査で初めて歯科連携について、質問項目を設けた。
- ③ 歯科受診実施割合は29.4%であった。
診療所では あり28.3%・なし45.7%
病院では あり30.1%・なし48.6%
- ④ HbA1c管理状況による歯科受診に差はなかった。
- ⑤ 年齢別歯科受診には差がなかった。

連携ツール

地域連携クリティカルパス	2件
糖尿病連携手帳	4件
紹介状	21件
滋賀県歯科医師会「歯と口の健康管理票」	0件
その他	3件

糖尿病と歯周病医科歯科連携 の推進について、取り組み案(1)

- 歯科との連携
- * 共同で啓発活動
 - * 相互の連携深化
 - * 定期的な合同勉強会の開催
- 医科としての取り組み
- * まずは、糖尿病専門医が取り組みを始める
- 歯科への提言
- * 啓発リーフレット等の更なる活用
 - * 歯科で患者に進める医科受診時歯について話す。

医科歯科連携(主に糖尿病— 歯周病)に係る状況調査—医科診療所 —:滋賀県歯科医師会 平成24年11月～12月について

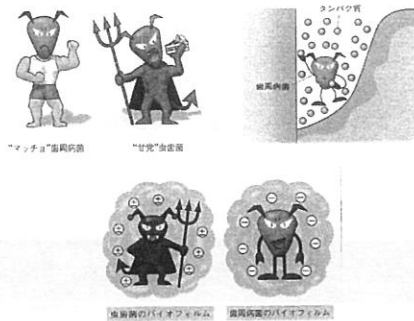
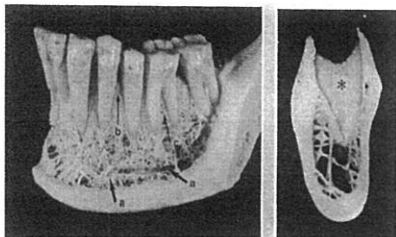
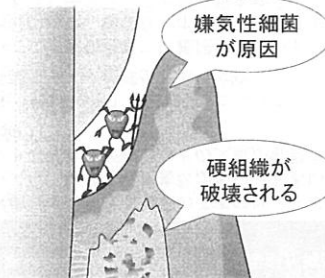
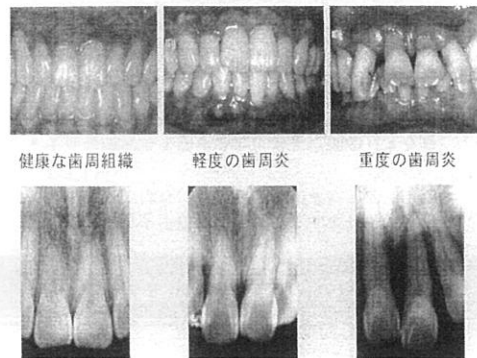
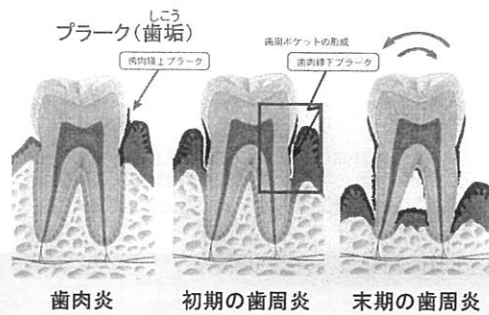
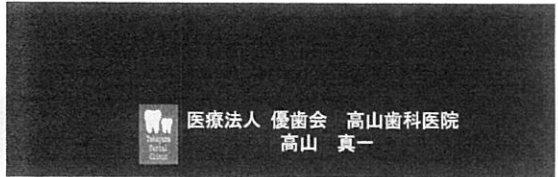
「糖尿病と歯周病の関係」 一般啓発リーフレット・ポスター

保健指導で活用	3	3%
知っている 待合室に設置	16	13%・16%
活用していない	35	29%
知らない	66	55%・84%

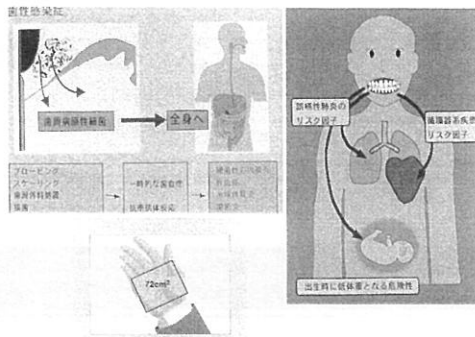
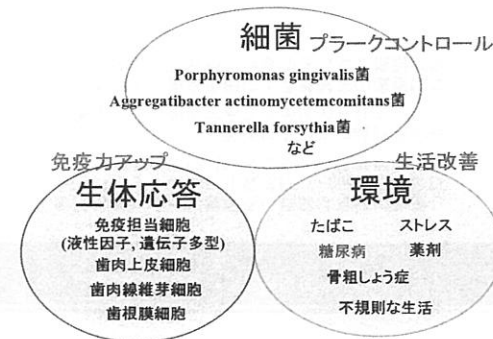
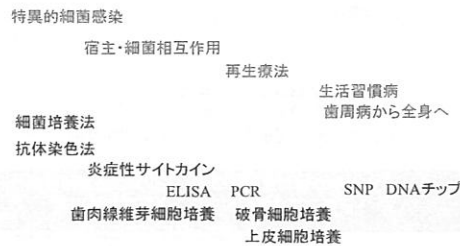
取り組み案(2)

- 医科診療所での取り組み
- * 歯周病問診の徹底
 - * 歯科受診の奨励
 - * 糖尿病連携手帳を媒介とした情報交換・連携
 - * 経過情報提供とHbA1cの経過観察
- 課題・意見・疑問
- * 歯周病ケアの重要性に無知・無関心
 - * 抜歯で連携でなく、早期の連携が必要
 - * 歯周病診断のために糖尿病患者すべて紹介？

日本歯周病学会が発信した糖尿病患者に対する
歯周治療ガイドライン
-EBMの可能性と限界を知って医科歯科連携を推進する-



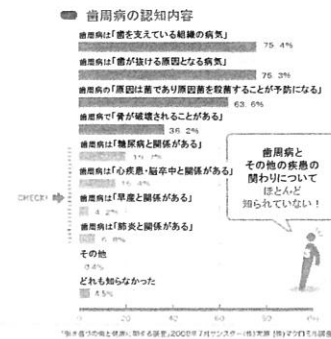
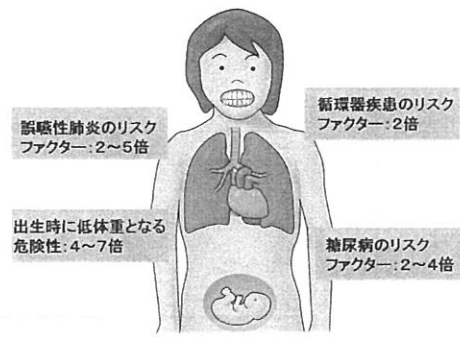
1970 1980 1990 2000 2010



Floss or die?



(1998)



平成21年度 滋賀県特定健康診査受診者数 71357人

HbA1c実施者数 43059人 100%

高血圧、高脂血症、高血糖 17705人 41.1%

HbA1c実施者数		糖尿病治療中 2678人	
22176人	51.5%	77人	2.9%
11123人	25.8%	140人	5.2%
6320人	14.7%	597人	22.3%
1325人	3.1%	546人	20.4%
925人	2.1%	549人	20.5%
1190人	2.8%	769人	28.7%
421人	1.0%	246人	9.2%

【再掲】8.0~

平成21年度 滋賀県特定健康診査受診者数 71357人

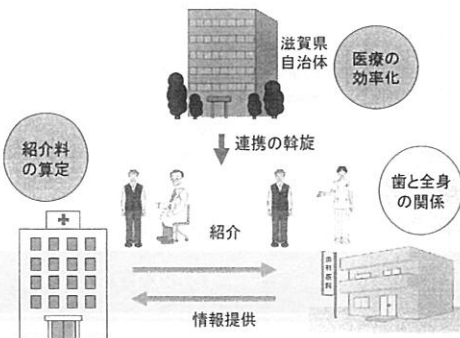
HbA1c実施者数 43059人 100%

高血圧、高脂血症、高血糖 17705人 41.1%

糖尿病治療中の患者さんでは、HbA1c値が7.0以上の場合が10倍いらいっやる

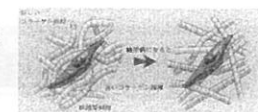
HbA1c実施者数		糖尿病治療中の患者さんでは、HbA1c値が7.0以上の場合が10倍いらいっやる	
22176人	51.5%	77人	2.9%
11123人	25.8%	140人	5.2%
6320人	14.7%	597人	22.3%
1325人	3.1%	546人	20.4%
925人	2.1%	549人	20.5%
1190人	2.8%	769人	28.7%
421人	1.0%	246人	9.2%

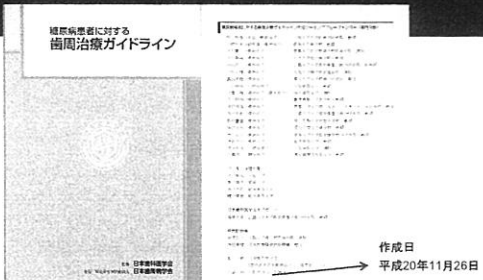
【再掲】8.0~



糖尿病が歯周病に影響を与える原因

- 1) 好中球の機能の低下
- 2) コラーゲンの合成阻害
- 3) 糖化産物(AGE)が引き起こす炎症反応
- 4) 微小循環障害





エビデンスレベル

- レベル1+ : 水準1の規模を含むランダム化比較試験のシステムティックレビューまたはメタアナリシス ☆☆☆☆
- レベル1 : 十分な症例数(400例以上)のランダム化比較試験 ☆☆☆
- レベル2+ : 水準2の規模を含むランダム化比較試験のシステムティックレビューまたはメタアナリシス ☆☆☆
- レベル2 : 小規模(400例未満)のランダム化比較試験 ☆☆☆
- レベル2- : さらに小規模(50例未満)のランダム化比較試験 ☆☆☆
- レベル3 : 非ランダム化比較試験、コントロールを伴うコホート研究 ☆☆☆
- レベル4 : 前後比較試験、コントロールを伴わないコホート研究 ☆☆☆
- レベル5 : コントロールを伴わない症例報告(10~50例度) ☆☆☆
- レベル6 : 10例未満の症例報告 ☆☆☆

推奨の強さとしてのグレード

- グレードA : 行うように強く勧められる ☆☆☆☆
- グレードB : 行うように勧められる ☆☆☆
- グレードC1 : 行うように勧めるだけの根拠が明確でない、行うように勧められるコンセンサスがある ☆☆☆
- グレードC2 : 行うように勧めるだけの根拠が明確でなく、行うように勧められるコンセンサスも得られていない ☆☆☆
- グレードD : 行わないように勧められる ☆☆☆

Q1: 糖尿病になると歯周病になりやすいか?

■ A: 糖尿病になると歯周病になりやすい ☆☆☆

SANDBERG GE, ET AL.; TYPE 2 DIABETES AND ORAL HEALTH A COMPARISON BETWEEN DIABETIC AND NON-DIABETIC SUBJECTS, 50: 27-34, 2000.

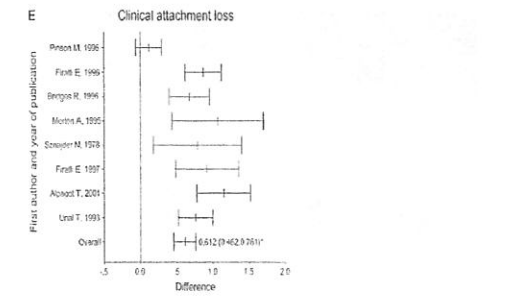
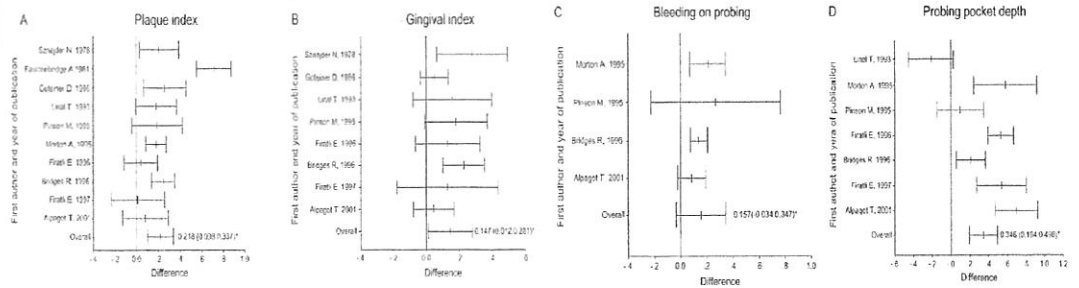
KHADER YS, ET AL.; PERIODONTAL STATUS OF DIABETICS COMPARED WITH NONDIABETICS: A META-ANALYSIS. DIABETES COMPLICATIONS, 20: 59-68, 2006.

Table 2
Periodontal findings in subjects with type 2 diabetes (n = 89) and age-matched control subjects (n = 95)^a

Periodontal findings	Type 2 diabetes	Control
Number of pockets ≥ 5 mm ^b	7.8 ± 8.3*	5.3 ± 6.3
Number of pockets ≥ 6 mm ^b	2.2 ± 4.1	2.1 ± 4.9
Subjects with sites with advanced periodontitis (%) ^c	44.8**	25.5
Surfaces with plaque (%) ^d	49.0 ± 27.2***	31.6 ± 27.0
Bleeding surfaces (%) ^e	41.1 ± 27.0***	27.1 ± 25.1

^a Only subjects with natural teeth were included.
^b The total number of surfaces sites examined was in the type 2 diabetes group 1637/6548 and in the control group 1833/7332.
^c The number of subjects examined in the Type 2 diabetic group was 87 and in the control group 84 since V-rays were not taken in two diabetic subjects with natural teeth only in the anterior region and one control subject with only one natural tooth.
^d * P < 0.05, ** P < 0.01, *** P < 0.001.

- 採択論文数 23
- I型・II型糖尿病患者は健康者に比べ、ブラーク付着、歯肉炎症、ポケット深さ、アタッチメントロスが有意に大きい。
- しかしながら、臨床症状のある部位率に差は認められなかった。



Q2: 糖尿病は歯周病を悪化させるか?

■ A: 糖尿病は歯周病を悪化させる ☆☆☆

Q3: 糖尿病に罹患している歯周病患者と罹患していない歯周病患者ではポケット内細菌叢は異なるのか?

- A: 糖尿病に罹患している歯周病患者のポケット内は、糖尿病に罹患していない歯周病患者のそれと比較して、異なる菌種が存在しているか否かについては明らかにされていない。
- しかし、Porphyromonas gingivalis, Capnocytophaga spp.などの歯周病原細菌の検出率が高く、とくにPorphyromonas gingivalisの検出率が高いとする報告が多い ☆☆☆

Q4: 歯周病の治療をすると糖尿病の状態は改善するか?

- 歯周治療によって糖尿病の状態は有意に改善したというランダム化比較試験(☆☆☆)および非ランダム化比較試験(☆☆☆)の文献がある
- しかしながら、メタ解析においては統計学的有意差をもって改善することが認められていない。
- したがって、歯周治療による糖尿病の改善については注目されるが、今後のさらなる検討が期待される ☆☆☆

Q5: 糖尿病患者に対して歯周基本治療を行った場合、非糖尿病患者と比較して治療効果に差があるか?

- 糖尿病罹患が歯周基本治療による歯周ポケットの減少量と付着の獲得量を低下させる可能性は低い(☆☆☆)
- ただし、1年を超える予後は明らかでなく、糖尿病のコントロールがとくに悪い場合は、歯周ポケット再発のリスクが高くなる可能性がある ☆☆☆

Q6: 糖尿病患者のサポーターペリオドンタルセラピーの間隔は短くすべきか?

- 糖尿病患者はSPT期にあっても歯周病に対する疾患感受性が高いと考えられるので、年3~4回の間隔のSPTよりも短くすることが推奨される ☆☆☆

Q7: 糖尿病患者だとHbA1c値がいくら以下だと良好にSPTが行えるか?

- 血管合併症を予防するうえで、HbA1c 7%未満(日本人では6.5%未満)が有効であるとされている
- 大血管障害を予防するにはさらに他のリスクをコントロールすることが推奨されていることから、歯周治療においても最低HbA1c 7%未満(日本人では6.5%未満)でSPTを行うことが推奨される(☆☆☆☆)

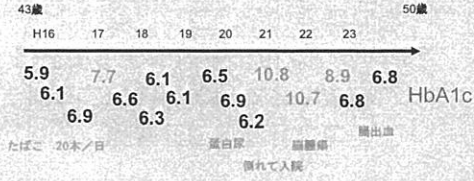
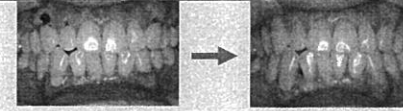
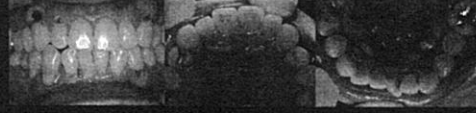
Q8: 糖尿病患者は歯周治療後、歯周病が再発しやすいか?

- 糖尿病患者における長期の予後は、メンテナンス中に抜歯された歯数が多い、あるいはポケットの深化度が高いなどの文献が散見される(☆☆☆)
- 一方、HbA1cを1.0%以下にコントロールすると再発のリスクが減少する(☆☆☆)
- よって、糖尿病患者では糖尿病のコントロールを十分にを行い、適切なサポーターペリオドンタルセラピーを行うことが推奨される(☆☆☆☆)

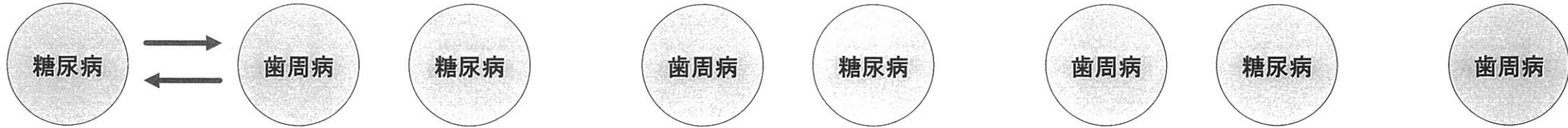
EBMの限界

- ①同じようにメタ解析を行ったレビューであっても、結論が異なる場合がある。
→ 採択された論文の質の違いによるものである。
- ②レビューが執筆された年代の差によって、結論が異なる場合がある。
→ 結論に至るキーとなる研究データが一方に含まれていない可能性がある。
- ③歯周病と全身疾患の関係の論文では、米国の大規模健康調査を除き、ほとんどがn数の小さい研究のみである。
→ エビデンスレベル1は、400以上のn数が必要！

43歳 男性



コントロール不良の糖尿病患者の歯周病の治療は、やはりコントロール困難である。そのため、歯科医院において十分に我々が誠心誠意治療に努めている事を汲み取っていただけるような人間関係を築く必要がある。



ご静聴 ありがとうございました
医科歯連携が進みますように



医師だからこそ歯科受診を勧める
医科歯科連携、
医科からのアプローチ

ほそだ内科クリニック（京都府宇治市）
院長 細田 正則

ほそだ内科クリニック

611-0001
京都府宇治市六地藏奈良町74-1
パデシオン六地藏ミッドモール2F
<http://www.hosoda-naika.com/>
TEL 0774-38-2211
FAX 0774-38-2233
E-mail: dr-m-hosoda@peach.ocn.ne.jp

2007年 日経メディカルオンライン
「医師も歯科受診を勧めてみませんか」
2007年 京都医報 「医師も歯科受診を勧めてみませんか」
2007年 「オーラルヘルスと全身の健康」 (P&G社)
序文にて紹介いただく(奥田克爾先生)
2011年 「オーラルヘルスと全身の健康」 (P&G社)
2011年改訂版 分担執筆
10章 「医師だからこそ歯科受診を勧める」

口腔の健康は
全身の健康の一部である

パラダイム・シフト

口腔の健康は
全身の健康の上流にあり
その源泉である

口腔から、患者さんの全体像を
見きわめる能力を身につける

Make a chance and motivate.

きっかけづくりと動機づけ

日本人のdental IQを高め、
残存歯を増やし、口腔衛生を向上し、
口腔機能を維持することにより、
個人の健康長寿とQOLの向上をはかる

その鍵は
医科医療者が握っている
のではないのでしょうか？

Impact and driving force.

衝撃と駆り立てる力

Dental IQ
歯科口腔衛生に関する
知識や意識、
口腔衛生行動の質と量

医療者に必要なこと
何がこの口腔の現状をもたらし、
口腔衛生の維持を阻んでいるのか？
ということに、思いを馳せる

医科歯科連携
今後の課題

医科医師など医科医療者に
歯科口腔衛生への興味を持たせる

きっかけと動機づけ

適切な歯科治療や
定期的なメンテナンス継続の
重要性について
医科医師が勧めることの価値

口腔から考える全身のリスク

歯科での診察が
全身疾患や疾患リスク発見の機会に

歯科受診をきっかけとして、
全身の健康を考えてみましょう

歯科への期待
予防的歯科医療のさらなる充実
すべての国民の口腔衛生管理が
出来る体制づくり

内視鏡検査時に
口腔内の写真を撮影
歯科受診などの動機付けに利用

視診よりも明るく鮮明
FICEやNBIといった色調強調画像の
併用が可能

医師（医科医療者）は、
歯科受診していない方々に
接する機会が
歯科医療者より多い

歯科口腔衛生の向上により
健康長寿を実現
国民医療費や介護費用を
減らす可能性

歯科メンテナンス率
国民のヘルスケアの成熟度の指標

医科への期待
医師が歯科受診を勧めることの
意義ははかり知れない
たくさんの賛同者が
現れることを期待する

上部消化管内視鏡検査時に

口腔内はどのように見えるのか？

こんな患者さんは治療前にぜひ歯科受診を
人工関節手術、心臓弁置換手術
菌血症、感染性心内膜炎
がん化学療法
白血球減少（易感染性）
血小板減少（易出血）
多発性口内炎
顎骨壊死（ビスホスホネート）
移植治療（造血幹細胞、心臓、肝臓など）
免疫抑制剤による易感染性
頭頸部放射線治療
粘膜障害
放射線性骨髄炎（骨壊死）

残存歯数と医療費の関係はすでに明らか

高齢化により国民全体の医療費は増大すると
言われているが、

残存歯数の維持、口腔衛生の向上、
摂食・嚥下機能の維持・向上により、
高齢化による医療費の増大は抑制しえる
のではないのでしょうか？

内視鏡で撮影した口腔内写真

内科医が日頃診ている患者さんの
口腔内の状況を供覧します

ビスホスホネートと顎骨壊死
医師が口腔内を視ずに処方開始
整形外科医は口を視ないのが
あたりまえ？
内科医は視ても興味なし？

ビスホスホネート処方するなら、
ルーチンで歯科紹介したらいかが？

歯の喪失リスクを
減らすことは

全身疾患のリスクを
減らすこと

シンポジウム「医科歯科連携のこれからを考える」
～糖尿病・歯周病連携事業を振り返って～

「糖尿病治療における医科・歯科連携推進モデル事業」
について

滋賀県歯科医師会 常務理事
千川 歯科医院 森田 潤

「糖尿病治療における医科・歯科連携推進モデル事業」実施要綱

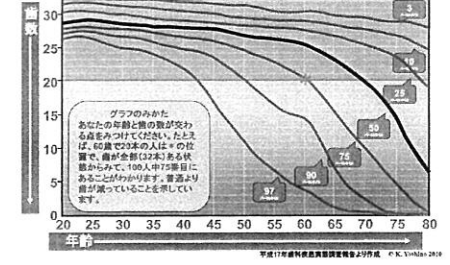
1. 目的
糖尿病は歯周疾患を悪化させ、逆に歯周疾患は糖尿病の血糖コントロールを困難にさせる。さらに、糖尿病患者の歯周疾患を適切に治療することにより、血糖コントロールを容易にし、腎臓病、失明、神経症等の糖尿病合併症の発症を低下させることが期待されている。しかしながら、現在は医科と歯科の連携体制が不十分であるため、糖尿病患者への歯周治療を円滑に進めるための体制構築を行い、もって患者の健康の保持増進に資することを目的とする。(平成22年度～25年度、4年間の事業)
2. 実施主体
この事業の実施主体は、滋賀県とする。
3. 事業の項目
次の事業とする。
①研修会の開催 (対象:医療関係者(県全域・各圏域)、一般住民、糖尿病患者(病院糖尿病教室))
②検討会(多職種連携会議)の開催(県全域・各圏域)
③事業評価委員会の開催
④啓発媒体の作成(チラシ、リーフレット、DVD等)
⑤報告シンポジウムの開催(平成25年度のみ)
⑥連携状況調査の実施

歯科医療・歯科保健の目的

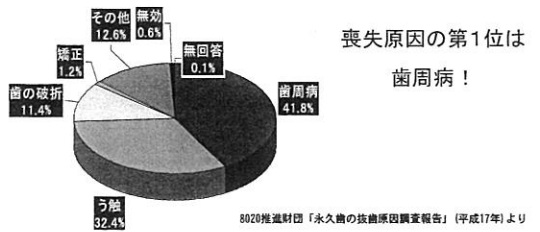
咀嚼、嚥下、発音といった口腔機能の回復と維持



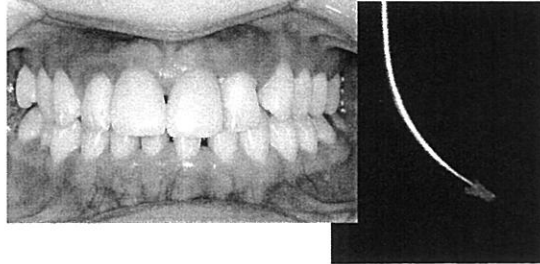
年齢別残存歯数



では、何が原因で歯を喪失するのでしょうか？



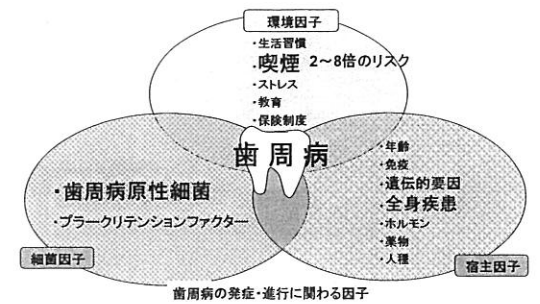
歯周病の原因は？



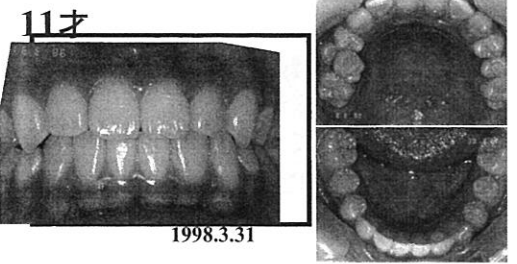
歯周病の原因は？

- ・口の中には500種類以上の細菌が棲んでいる
- ・その数は500億～1兆個
- ・細菌はお互い同士が集まって塊を作る
- ・このプラークの中の細菌が歯周組織に炎症を起こさせる

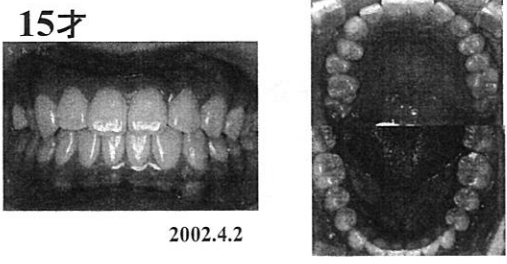
2200倍



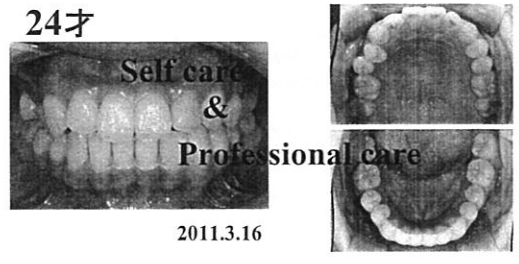
歯周病の予防



歯周病の予防



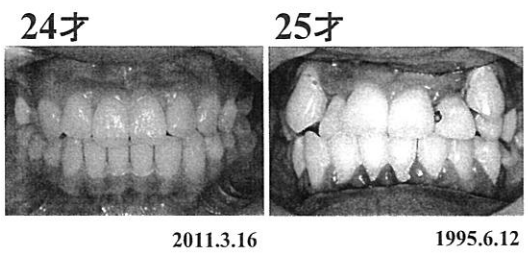
歯周病の予防



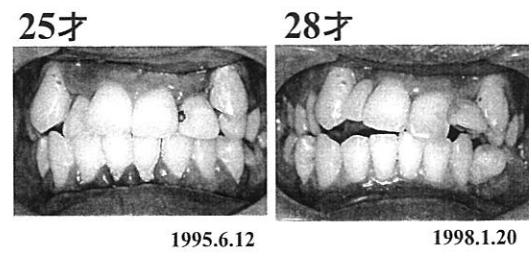
むし歯も歯周病も本来まれな疾患である

Dr Page

20代から始まる歯周病



重度歯周病のケース



重度歯周病のケース

41才

歯の喪失
内科医に紹介
HbA1c=7.3

嚥下機能の喪失

審美性の喪失

2011.6.31

歯科医療、歯科保健が求められているものの変化

糖尿病をはじめとした生活習慣病対策や食育等との効果的な連携
要介護高齢者や障害者等に対する地域ケア体制の中で総合的な歯科口腔保健医療提供体制の構築



口腔保健対策が歯科疾患の予防に留まらず、様々な職種の方々と連携するべきものとして変容してきている

ディスカッション

テーマ：「糖尿病治療における医科・歯科連携推進モデル事業」 4年間の取り組みについての評価、今後の連携のあり方についての提言

<パネリスト>

座長 吉川隆一（滋賀県健康福祉部参与 滋賀医科大学名誉教授）

医科代表 大西淳夫（滋賀県医師会理事）／細田正則（京都府開業）／矢野秀樹（彦根市立病院）

歯科代表 森田潤（滋賀県歯科医師会常務理事）

◇県内各地域歯科医師会代表

高山真一（大津市歯科医師会）／坂本耕造（草津栗東守山野洲歯科医師会）

眞岡淳之（甲賀湖南歯科医師会）／小川益弘（湖東歯科医師会）

堤正彦（彦根歯科医師会）／澤秀樹（湖北歯科医師会）／野上昌義（高島市歯科医師会）

吉川	先ほどの基調報告で、森田先生からこの事業の総括の発表、また県内各地域の歯科医師会の先生から地域における取り組みについて発表を頂きました。これらをもとに、医科の先生方から、今後、糖尿病-歯周病の医科歯科連携を推進するにあたっての課題や対策等について、ご意見・ご質問を頂いて進めたいと思います。まずは医師会の大西先生、いかがでしょうか。
大西	ただ今の県歯科医師会ならびに各地域歯科医師会の事業報告、企画としては立派すぎるほどの企画なのですが、残念なことに、私が特別講演で発表させて頂いた「滋賀県医師会第3回糖尿病実態調査」でも述べました通り、研修会や検討会といった歯科の企画について、医科医師の出席が非常に少ない。これは、医科医師たちがまだまだ歯科疾患に対する関心が薄いことが理由であると思われます。 各地域の発表の中で「顔の見える関係」とさかんに言われていましたが、それを実現するためには、医科歯科の交流の場が、あまり堅苦しくなってはいけません。 私が連携推進に重要と思うのは、高島地域の発表にあった「会議後の懇親会」、飲み会です。ざっくばらんにお互いの本音や日々の診療を語り合うことではじめて、「顔の見える関係」が作れる。最初に会議で堅い話をして、その後はくだけた話で親睦を深める。こうしたバランスが大事かと思います。
吉川	高島地域の発表をされた野上先生、懇親会の効果はいかがですか。
野上	効果はあると思います。会議の場ではやはりそれぞれの立場で話すことになってしましますが、懇親会では、個々の先生の間性を知ることができる。それを知って初めて、信頼して患者を紹介できるようになるのだと思います。
吉川	医師会・歯科医師会の合同研修会・検討会はどのくらいやっておられるのですか。
野上	もう5年程、この糖尿病-歯周病医科歯科連携事業が始まる少し前からになります。当初から懇親会の場を設けて、親睦を図ってきました。
吉川	連携実績もあり、確かに効果が上がっているように思います。ありがとうございました。続いて彦根市立病院の矢野先生、いかがでしょうか。
矢野	彦根地域でも歯科医師会さんの主導で我々病院、行政関係者、訪問看護ステーションから介護関係の方に至るまで、多職種による連携協議会が開催されております。懇親会も確かに「顔の見える関係づくり」には良いですが、私を含め車通勤の者もいるので、酒の席にあまり重心をおかれるとちょっと困ります。（笑） さて、彦根市立病院では、かねてより歯科口腔外科の山田剛也先生が医科歯科連携を熱心に進めておられ、以前から糖尿病教室には必ず歯科が加わり、2週間に一度は講話をしてもらっています。入院患者もほぼ100%、一度は歯科を受診するようになっていきます。このよう

	<p>に病院内での医科歯科連携はかなり達成されているのですが、これを一般の歯科診療所でのように進めていくかが今後の課題かと思われます。私のような糖尿病専門医でも、糖尿病と歯周病の関係というのは当初あまり知らなかったのですが、山田先生に熱心に言われて意識するようになり、その後実際の症例でも多数、その関係性を実感するようになりました。このように、ぜひ歯科の方から、引き続き医科、地域医師会に強くPRして頂きたい。そうすれば私のように、その重要性に気付く医師も出てくると思います。大西先生（県医師会理事）に協力して頂いて、地域医師会へのアピールの場を積極的に作って頂きたい。</p>
吉川	<p>ありがとうございました。今のお話、あるいは大西先生の特別講演にもありましたように、医科医師の「糖尿病と歯周病の関係」についての認知度がいまだ低いという課題があります。大西先生の「滋賀県医師会第3回糖尿病実態調査」では30%程度でした。</p> <p>日本糖尿病学会が、歯周病を糖尿病の合併症の一つとして正式に発表したのがわずか数年前ですので、まだ糖尿病専門医の間でさえも、浸透しきっていないというところでは、まして一般開業医師にはまだまだこれからというところでは、これは日本糖尿病学会がもっとPRに努め、糖尿病治療の一環に歯周治療を入れるように、医科の意識を高めていってほしいところでは。</p> <p>一方歯科の方でも、高山先生の特別講演（「日本歯周病学会が発信した糖尿病患者に対する歯周治療ガイドライン～EBMの可能性とその限界を知って医科歯科連携を推進する～」）にありましたように、エビデンスを踏まえた上で、より積極的な医科へのPR、そしてまた「糖尿病が疑われる患者を歯科から医科へ紹介していく」ことの推進が望まれますが、このあたり、歯科側の「糖尿病と歯周病の関係」の認識の度合いについて、高山先生、いかがでしょうか。</p>
高山	<p>15年ほど前、アメリカで歯周病と糖尿病の関連性が初めて発表され、現在、日本のほぼ全ての歯科医師が「糖尿病と歯周病には密接な関係がある」ことを認識しているように思います。</p>
吉川	<p>しかし、実際の糖尿病と歯周病に係る医科歯科連携、歯科からの患者紹介はまだまだ少ない。これはどうしてでしょうか。</p>
高山	<p>歯科医師は頑張ってPRに努めていると思います。私はこの糖尿病-歯周病医科歯科連携事業の協議会に当初から参加させて頂いているのですが、その中で知った、驚いたこととして、「日本糖尿病協会の登録会員について、医師よりも歯科医師の方が人数が多い」ということがあります。歯科の方が糖尿病-歯周病医科歯科連携に強い関心を持ち、連携を進めたいと切望しているのに、残念ながら、内科医師の先生方の関心が薄く、歯科の声が届いていない。それが連携実績の少ない理由かと思えます。</p>
吉川	<p>矢野先生、病院内での医科歯科連携はうまくいっておられるようですが、県全体としては、高山先生がおっしゃられたような現状があり、なかなか連携が進まない。これについてどうおられますか。</p>
矢野	<p>医師として耳の痛いお話です。現在、滋賀県の糖尿病専門医は50名足らずで、しかも大津・草津など南部に集中していて、彦根や長浜はそれぞれ2～3人しかいない。このような状況では、病院での医科歯科連携の体制が確立していても、病院だけでは全ての糖尿病患者を受け持てないので、やはり一般の医科診療所でも連携体制をもって、十分な治療が提供できることが望ましい。</p> <p>しかし残念なことに、地域の歯科医師会が協議会を開かれても、医師会の先生方の参加は少ないのが現状です。</p> <p>ただ、内科の一般開業医の先生方は、糖尿病ばかり診ているわけではなく、消化器系等、様々な疾病の治療に携わっておられるので、糖尿病のことばかりに時間を割いてもいけない、という現状もあると思います。</p>

大西	<p>私たち一般開業医は、町医者として、(ある程度自分の専門分野であれば) どのような疾患でも全般的に診療できるようにしたいという思いがあり、疾患により実に様々な、多数の学会に加入して勉強する必要があります。たくさんの学会に参加しなければいけないので、専門外の分野の学会・団体まではなかなか加入していただけないのが現状です。</p> <p>糖尿病は複雑な疾病であり、一般的な開業医ですと、患者のHbA1cに基づく基礎的な指導程度はできますが、それ以上のやや難しいケースとなると、やはり病院にお願いすることになり、自分のところで治療するという事はない。そのへんが加入の少ない原因かと思えます。</p>
吉川	<p>細田先生は消化器内科の開業医でありながら、歯科との医療連携を提唱し、患者の口腔の状態を必ず診ておられる、数少ない存在であると思えますが、先ほどまでの話をどう思われますか。</p>
細田	<p>口腔を重視する内科医師は私だけではないと思えますが、内視鏡時に必ず口腔もチェックする医師は、確かに私以外に見たことがありません。</p> <p>医科の口腔についての関心を高める、決定的な打開策は残念ながら考え付かないのですが、そもそも多くの医師が関心を持たない原因としては、大学医学部での教育、あるいは看護師の教育の中で、口腔に関することが重要視されてこなかったことがあるかと思えます。</p> <p>そうした医科教育におけるオーラルヘルスの扱いについて、吉川先生はいかが思われますか。</p>
吉川	<p>おっしゃる通りですね。昔、我々が学んでいた頃はまだしも歯学部との協同もありましたが、現在では各部の教授たちも忙しく、そうしたことができていないと思えます。</p> <p>しかし、原因を大学教育にまでさかのぼると対策もなかなか難しいので、現状でできることを考えていきますと、やはり「顔の見える関係づくり」のため、会議と懇親会など、硬軟とりまぜた交流の場をもって医科歯科の人的交流を進めていくことが、5年度、10年後の連携体制構築につながっていくと思えます。</p> <p>しかし、そうするうちにも歯周病を持つ糖尿病患者は増えていくわけで、あまり時間をかけてもいられない。そこで、第二の方法として、一般県民、特に糖尿病患者に直接、「糖尿病と歯周病の関係」を呼びかけ、啓発を行っていくという方法があるかと思えます。</p> <p>その一つとして、「糖尿病教室での講演」(病院における患者対象の糖尿病教室の中で、歯科医師が「糖尿病と歯周病の関係」の講話を行う) という取組みが基調報告にありましたが、これに特に積極的に取り組んでおられる甲賀地域の眞岡(さなおか)先生、その反応はいかがでしょう。</p>
眞岡	<p>地元の2つの病院で私自身が講演させて頂きましたが、糖尿病内科の先生の、糖尿病教室に対する熱心さの度合いによって、患者さんの出席率や熱心さもまちまちであるというのが正直なところです。</p> <p>ただ、場所が病院であることにより、患者だけでなく、看護師や栄養士などコ・メディカルスタッフの方々も一緒に講演を聞いて下さるといった副次的効果もあります。そうした方々に「糖尿病と歯周病の関係」の認識が広まれば、ひいては患者にも広まっていくものと思えます。</p>
吉川	<p>病院糖尿病教室、他の地域でもいくつか取り組まれておりますが、どなたかこれについて補足等ございましたら。</p>
野上	<p>高島地域ですが、先日、私も地域の病院で講演させて頂きました。患者の方は3名だったのですが、うち1人がその後すぐ、私の歯科医院に来院されましたので、歯科受診のきっかけづくりになったと思えます。</p> <p>また、甲賀の例と同じく、コ・メディカルスタッフの方々も聴講されており、様々な質問も出て、糖尿病だけでなく他の疾患と口腔との関係、口腔ケアの効果などについて高い関心を持って頂きましたので、そうした方々から認識が広がっていくことを期待しています。</p>

吉川	他に、一般県民啓発の方法として、各地域で何かございますでしょうか。
矢野	彦根には「FM彦根」というローカルラジオ放送がありまして、毎日5分、彦根市立病院の様々なスタッフが医療に関する一般向けの話をするのですが、そのコーナーに彦根歯科医師会の先生にも出て頂いて、「糖尿病と歯周病の関係」の話をして頂いたことがあります。また、彦根市立病院で毎年行っております市民向けの医療・保健啓発イベント「ふれあいまつり」では、彦根歯科医師会にも毎年ブースを出して頂いております。無料歯科検診などとともに、「糖尿病と歯周病の関係」についてもPRして頂いており、市民の方々に周知するよい機会になっていると思いますので、ぜひ続けて頂きたいと思います。
吉川	ありがとうございました。やはり、専門職である歯科医師の先生方から患者の方々に注意喚起されることで、歯周病の自覚症状のない患者も、逆に歯周病は自覚しながらも糖尿病に気付いていない患者も、それぞれ受診を思い立つきっかけになるとと思いますので、今後も積極的に行って頂きたいと思います。 さて、先ほどの病院糖尿病教室の話の中で、甲賀・高島の先生より、看護師などコ・メディカルスタッフへのPRが効果があるのではないかと、いうのを挙げられていましたが、湖北地域の基調報告の中でも「今後は看護師への周知にも力を入れていきたい」といった旨のお話しがありましたが、これについて湖北地域の澤先生、もう少し詳しくお願いします。
澤	病院の先生方のお話しによると、患者さんの中には、医師から直接何か言われると、叱られたように感じて、言われたことに応じない方も一定おられるそうです。そうした時は、看護師さんからソフトに語りかけて頂くと、素直に応じて頂けるそうです。特に入院患者の方は、日々接している看護師さんの言葉の方が、ずっと受け入れやすいと思われまます。そこで今後は、看護師さん対象の研修会などの場を利用して、看護師さんへの「糖尿病と歯周病の関係」のPRを図っていきたくと考えています。
吉川	矢野先生、病院糖尿病内科として、やはりそうした傾向はありますか？
矢野	私どもの病院でも糖尿病患者さんは非常に多く、残念ながら3分診療、5分診療といった短時間になっていて、患者さんが症状について何か訴えたくても、十分に聞いてもらえない現状があります。そのような状況で医師が一方的に何か言っても、聞き入れてもらえない患者さんが、やはり一割二割おられます。こうした時、看護師、栄養士、薬剤師さんといった方々からやさしく言ってもらえると、素直に聞いてもらえるというのは、確かにあります。そのような意味でも、糖尿病というのは医科歯科だけでなくコ・メディカルの多職種が連携し、一丸となって取り組むべき疾病であると思います。 現在、日本糖尿病協会が、コ・メディカルスタッフ向けの「糖尿病療養指導士」という資格を設けており、その資格取得者も増えつつありますが、ただしこれは、病院勤務の方でないとな取得が難しいものです。そこでこの「糖尿病療養指導士」のより取得しやすいローカル版を作ろう、という動きが全国各地でいくつかあり、滋賀県版を発足させようという取組みもあります。この取組みには私も関わっておりますので、またいずれ、皆様にご協力をお願いさせて頂けたらと思います。
吉川	大西先生がおられるところ恐縮ですが、なかなか時間がかかりそうな医師会との連携に腐心するばかりでなく、コ・メディカルスタッフの啓発、あるいはコ・メディカルスタッフとの連携に力を入れていくのがよいのではないかと、という話の流れになりつつありますが、森田先生、いかが思われますか。
森田	少し話がずれてしまうかもしれませんが、この事業に取り組んできて、我々歯科医師は、「糖尿病治療を歯科がお手伝いする」という視点を初めて持ったように思います。 「歯周病と糖尿病は相互の関係がある」というのはある程度昔から言われてきたことですが、かつてはそれについて具体的な行動に出ることはなかった。この事業を通じて、「歯周病患者のうち、糖尿病患者・予備群の方には、糖尿病手帳を渡して医科受診を勧める」とい

	<p>う具体的な指針ができ、行動にうつせる歯科医師が増えてきた。これがもっと増えてくれば、何千万人という糖尿病患者の治療に大きく貢献できると思います。</p> <p>我々歯科医師はこうした意識が持てるようになり、糖尿病治療の一連の流れにおける立ち位置も明確になった。そこで、医科の先生方におかれましては、これからは医科歯科連携というよりも、我々歯科医師を糖尿病治療のコ・メディカルスタッフの一員として考えて頂き、ぜひチームに加えて頂きたいと思います。</p>
吉川	<p>ありがとうございました。</p> <p>さて、そろそろ時間となりますが、パネリストの皆さん、他に何かございますか？</p>
高山	<p>私の患者に元看護師の方で、現在は高齢者介護事業のNPOをしておられる方がおられるのですが、その方が「たくさん的高齢者を見ていると、歯が少ない人は胃がん、食道がん、大腸がんなど消化器のがんにかかる人が多い。口は消化器の入口だから、何か関係があると思う」と言っておられた。こうした口腔と消化器がんの関係について、細田先生、何か思い当たる場所があればお願いします。</p>
細田	<p>私はそれほどたくさん症例を知っているわけではないのですが、だ液が食物中の発がん性物質を抑えるというのはあると思いますし、胃がんの場合はピロリ菌がその原因として大きく関わってくるのですが、ピロリ菌と歯周病菌にはおそらく相互免疫反応があり、もしかしたら口腔ケア等と胃がん（の予防）とに何らかの関係がみられるかもしれません。その他の消化器系がんについては、デンタルIQを含めたヘルスケアのIQの高い低い、がん（に限らず生活習慣病等についても）の発生に関わってくる、ということは言えるかと思えます。</p>
高山	<p>そうした因果関係について、今日のシンポジウムには滋賀県の行政の方も多数来ておられますが、例えば特定健診等で、受診者の残存歯数や、歯周病の状態のデータをとって頂き、全身疾患との関係に何らかの有意差を見つけて、滋賀県が全国に先駆けて発信できれば、素晴らしいことであると思いますので、ぜひよろしくお願ひしたいと思えます。</p>
吉川	<p>ありがとうございました。</p>
大西	<p>最後に一つだけ、歯科医師会の先生方も学校歯科医として児童生徒に健診・指導をしておられると思いますが、そこでぜひ、歯周病予防についての指導にも力を入れてほしい。歳をとってからは如何ともしがたいところがあると思えますので。これからの世代の口腔の健康をぜひ守ってあげてほしいと思えます。</p>
吉川	<p>ありがとうございました。</p> <p>糖尿病と歯周病における医科歯科連携をテーマにディスカッションをして参りましたが、糖尿病と言う疾患は、医師だけでは完結しない、チーム医療で取り組むべき疾患であり、医科歯科だけでなく看護師、栄養士、薬剤師等も含めた多職種での連携体制を構築すること、そして糖尿病・歯周病から始まった連携体制が、やがてはその他の疾患にも対応できるよう、重層的な連携の構築を目指していく必要があるかと思えます。</p> <p>現在、糖尿病-歯周病の連携実績はまだまだ少ないですが、糖尿病-歯周病に限らない、在宅医療等を含めた全分野で見れば、約半数の医療機関が既に何らかの連携に取り組んでおり、各地域での「顔の見える関係づくり」の取り組みが実を結んできているように思えます。これがやがて糖尿病-歯周病分野での連携も、地道に押し上げていくような印象を受けております。</p> <p>この事業から始まった医科歯科連携が、県民のために、今後も着々と実（じつ）を上げていけるように、本日お集まりの医療関係者の皆様には、引き続きご協力をお願い致しまして、ディスカッションを終わりにしたいと思えます。ありがとうございました。</p>

VI. 総論および今後の医科歯科連携への提言

地域完結型医療を目指すには、医科歯科連携が重要であることは言うまでもない。その突破口として「糖尿病と歯周病の密接な関係」に着目し、歯周治療を日常業務としている我々歯科医師が糖尿病治療に貢献するため、歯科と医科が連携できるシステム作りを始めたのがこの事業の始めである。4年間を振り返ると、当初は、歯周病と糖尿病に関する歯科医科連携事業の周知を図ることに、多くの時間をさいていた。医師会、病院協会など、複数の組織に対し協力を要請するには、かなり労力が必要であったが、幸い、複数年の事業として継続できたため、歯科、医科双方の関心を徐々に高めていくことができた。

医師と歯科医師の相互の理解を深めるため、医科歯科合同研修会を企画した。特に歯科医師会では糖尿病に関する講演会が複数回開催され、理解はかなり深まったと思われる。ただ、大半の地域で医師が歯科医師に対して、歯科医師が医師に対して講演する、といった形態で行われたため他職種に対しての情報提供に留まり、相互の研修には至らなかった。連携会議（検討会）では、ビスフォスフォネート製剤の考え方や抜歯時の注意点等、意見交換したいテーマが他にもたくさんあることなどが指摘され、今後は、本事業を通してできた医師会と歯科医師会の組織としての新たな交流、顔の見える関係づくりを活かし、連携の糸を太くするよう、また、さまざまな疾患での、あるいは訪問診療における、連携の新たな糸ができるよう期待が高まっている。そのためには双方のキーパーソンから輪を広げていくことが重要かと考える。

糖尿病連携手帳をお持ちでない糖尿病患者さんには歯科医師からも手帳の配布を促したが、このことを更に推進することは糖尿病治療に有効であると思われる。歯科医師を、コメディカルスタッフと考えていただきたい。また、本年、病院での内科と歯科の連携が急増したが、すべての地域ではないので、他地域にも広がるよう情報提供していきたい。

一般啓発用に作成した「糖尿病と歯周病の関係」院内待合用DVDは、残念ながらあまり活用されていない。活用されない理由を精査し、対策を講じたい。病院の糖尿病教室での歯周病に関する講話は、直接糖尿病患者に訴えることができ、有効な啓発と思われる。アンケートに答えた病院の半数以上が今後の実施について前向きに検討して下さっているので、実現に向けて支援していきたい。また、歯科医師会作成の啓発ポスター、パンフレットを医師会の先生にも活用いただいております、更なる普及が期待される。

この事業が目指す最終ゴールの一つである連携実数の増加については、特に平成25年度の病院内での内科と歯科で大きく増加した。開業歯科医の連携実数は伸び悩んでいるが、連携実施した開業歯科医数は年々増加しているので、今後も地域歯科医師会例会等で情報発信を行い、更なる連携実数の増加を目指したい。また、合同の研修会や会議ができるよう医師会に積極的に働きかけたい。

糖尿病治療における連携としては、歯科衛生士、看護師、介護関係職員など、広く周知し、事業終了後も多職種協働でさらなる展開を模索していく必要がある。さらにはこの事業を通じて構築された地域医師会、地域歯科医師会の組織としての連携を、在宅医療、がん連携に活かしていくよう大切に育てていきたい。

VII. 参考資料

資料 1. DVD 「糖尿病と歯周病の関係」収録内容

資料 2. 糖尿病-歯周病連携推進歯科医療機関リスト

- ・糖尿病-歯周病に係る医科からの患者紹介に対応可能な歯科医療機関の一覧。
(平成 26 年 1 月現在)

**「糖尿病治療における歯科・医科連携モデル事業」
(平成 22 年度～25 年度) 事業報告書**

発行日 平成 26 年 2 月 28 日

発行所 (一社) 滋賀県歯科医師会 滋賀県大津市京町 4 丁目 3-28 TEL 077-523-2787

編集 滋賀県歯科医師会 歯周病と糖尿病に係る歯科医科連携協議会

森田 潤 澤 秀樹 眞岡 淳之 小川 益弘 堤 正彦 坂本 耕造



糖尿病の治療には歯周病のケアが必要です



糖尿病は歯周病を引き起こし



糖尿病の治療には歯周病のケアが必要です



糖尿病の治療には歯周病のケアが必要です



糖尿病と歯周病
— その密接な関係 —

糖尿病の人は…

- 歯周病になりやすい
- 歯周病が悪化しやすい

糖尿病の人は…

- 歯周病になりやすい
- 歯周病が悪化しやすい

歯周病菌の毒素によって作られる物質がインスリンの働きを低下させ、血糖値が下がりにくくなります

糖尿病と歯周病
— その密接な関係 —

糖尿病 → 免疫力低下 → 歯周病の発症・悪化

歯周病を治療すると糖尿病が改善する理由

歯周病 → 脂肪組織 → インスリン抵抗性惹起因子 → インスリン

歯周病の治療によって、インスリン作用を低下させる物質が少なくなり、糖尿病の改善につながります

糖尿病と歯周病
— その密接な関係 —

歯周病は…

- 糖尿病を悪化させる
- 治療すると糖尿病の改善につながる

歯周病を治療すると糖尿病が改善する理由

治療した歯 → 脂肪組織 → インスリン抵抗性惹起因子 → インスリン

歯周病の治療によって、インスリン作用を低下させる物質が少なくなり、糖尿病の改善につながります

糖尿病と歯周病
— その密接な関係 —

歯周病 → 体内で… インスリンの働きを悪くする物質が作られる → 糖尿病の悪化

糖尿病と歯周病 まとめ

- 糖尿病の人は歯周病になりやすい
- 歯周病は糖尿病を悪化させる
- 歯周病の治療は糖尿病の改善につながる

糖尿病・糖尿病予備群の方にとって
歯周病の予防・治療はとても大切です

滋賀県歯科医師会

糖尿病-歯周病連携推進歯科医療機関リスト 滋賀県歯科医師会【大津地域】

No	歯科医院名	郵便番号	住所	会員 歯科医師	電話番号	FAX
1	秋田歯科クリニック	520-0831	大津市松原町9-1 秋田クリニックビル101	秋田 康充	077-534-5348	077-534-5348
2	浅野歯科医院	520-0851	大津市唐橋町19-24	浅野 尚明	077-537-1872	-
3	浅野第二歯科医院	520-2141	大津市大江3丁目1-11	浅野 佳三	077-545-2361	077-545-2361
4	あしだ歯科医院	520-0037	大津市御陵町6-16	蘆田 博明	077-526-8688	077-526-8677
5	新井歯科医院	520-2141	大津市大江5丁目32-21	新井 将司	077-544-0008	077-544-0008
6	いけもと小児歯科医院 こども歯科もみの木	520-0241	大津市今堅田2丁目23-22	池本 博之	077-574-4111	077-574-4114
7	石川歯科	520-0242	大津市本堅田3丁目28-14	石川 美晴	077-573-1888	077-573-1888
8	石山歯科医院	520-0832	大津市栗津町13-18 平野ビル1F	藤田 憲寿	077-534-5363	077-534-5363
9	稲田歯科医院	520-2144	大津市大萱3丁目16-9	稲田 行正	077-543-3746	077-543-3746
10	医療法人石田歯科医院	520-0043	大津市中央1丁目7-33	石田 喜之	077-525-0001	077-525-0002
11	医療法人伊東歯科医院	520-0006	大津市滋賀里4丁目18-5	伊東 邦彦	077-522-5638	077-522-5638
12	医療法人社団 市川歯科医院	520-2153	大津市一里山1丁目9-4	市川 重敏 檉原 祐市	077-545-7723	077-545-0418
13	医療法人社団 斉藤歯科医院	520-0522	大津市和邇中浜478-6	斉藤 茂樹	077-594-3783	077-594-3783
14	医療法人セント・パウロ 光吉歯科医院	520-0047	大津市浜大津2丁目1-11	光吉 平	077-521-6660	077-521-6683
15	医療法人白櫻会 小金沢歯科診療所	520-2264	大津市大石東4丁目5-6	小金澤 一美	077-546-5157	077-546-5168
16	医療法人優歯会 高山歯科医院	520-0025	大津市皇子が丘2丁目10-25-103	高山 真一	077-511-5533	077-511-5541
17	うえだ歯科医院	520-0241	大津市今堅田2-7-12	上田 佐永子	077-573-1181	077-572-4559
18	植西歯科医院	520-0046	大津市長等2丁目3-14	植西敏・宏純	077-522-3117	077-524-2830
19	植西第三歯科	520-2153	大津市一里山1丁目14-43	植西 正	077-545-8328	077-545-8328
20	植西第二歯科	520-0106	大津市唐崎2丁目1-13	植西 輝夫・俊夫	077-578-3130	077-578-3130
21	うかい歯科クリニック	520-0232	大津市真野1丁目1-62 江若交通ビル4F	鶴飼 友広	077-574-2418	077-574-2400
22	えいこう歯科医院	520-0242	大津市本堅田3-12-38 グランヴィーヌ1A	北村 英耕	077-573-0085	077-573-0085
23	仰木の里歯科医院	520-0246	大津市仰木の里1丁目15-7	垣下 力	077-573-7000	077-573-7001
24	おおさと歯科 クリニック	520-0831	大津市松原町13-15 平和堂石山店5階	大里 秀樹	077-533-5418	077-533-5418
25	オージ歯科医院	520-0025	大津市皇子が丘2丁目7-16	平井 康祐	077-521-6668	077-521-6698
26	大高歯科医院	520-0812	大津市木ノ下町18-40	大高 潤次	077-525-4008	077-525-4008
27	大津京おおくぼ歯科医院	520-0025	大津市皇子ヶ丘3丁目4-31	大久保 康則	077-521-1500	077-521-1503
28	おかだ歯科医院	520-0854	大津市鳥居川町4-15	岡田 俊彦	077-537-0117	077-537-0305
29	岡田歯科医院	520-0248	大津市仰木の里東5丁目10-1	岡田 清隆	077-574-1888	077-574-1901
30	岡部歯科医院	520-0113	大津市坂本6丁目26-6	岡部 英策	077-579-5822	-
31	小川歯科医院	520-0831	大津市松原町9-10	小川 智彦	077-537-1441	077-537-1118
32	奥村歯科診療所	520-0242	大津市本堅田3丁目4-7	奥村 雄作	077-572-0062	077-572-0062
33	奥村歯科診療所	520-0837	大津市中庄1丁目16-15	奥村 華都雄	077-522-2570	077-527-0820
34	奥村歯科	520-2153	大津市一里山1-2-4	奥村 佳子	077-545-2335	077-545-2335
35	小笹歯科医院	520-0242	大津市本堅田3丁目25-12	小笹 均	077-572-0221	-
36	小野矯正歯科医院	520-0025	大津市皇子が丘2丁目10-25-101	小野 晋祐	077-525-7815	077-525-7819
37	尾松歯科医院	520-0043	大津市中央3丁目6-1	尾松 素樹	077-522-3210	077-522-3210
38	尾松歯科石山診療所	520-0861	大津市石山寺3丁目11-37	尾松 純	077-534-1269	077-534-1269
39	尾松第二歯科	520-0026	大津市桜野町1丁目17-6	尾松 青爾	077-522-7778	077-522-7778
40	かながわ歯科医院	520-2153	大津市一里山5-36-7	神奈川 勝	077-544-2737	077-544-7878
41	北井歯科医院	520-2134	大津市瀬田2丁目5-23	北井 美喜夫	077-545-2291	077-545-2291
42	北川歯科医院	520-0806	大津市打出浜10-6	北川 薫	077-527-5428	077-527-5428
43	木下歯科医院	520-0831	大津市松原町15-19	木下 学・哲	077-537-2005	077-537-2065
44	木村歯科医院	520-0833	大津市晴嵐1丁目18-3 粟津診療所内	木村 誠	077-537-0501	077-537-0501
45	くにもと歯科医院	520-0232	大津市真野2丁目22-26	国本 智史	077-571-2097	077-571-2098
46	小上歯科医院	520-0011	大津市南志賀2丁目1-25	小上 敬嗣	077-526-3737	077-526-3737
47	古藤歯科医院	520-0831	大津市松原町13-37	古藤 英夫・美帆	077-537-0560	077-537-0571
48	古藤第二歯科	520-0801	大津市におの浜2丁目1-21 IKKO大津ビル2F	古藤 俊和	077-525-4148	077-525-4122
49	古藤第三歯科医院	520-0864	大津市赤尾町13-55	古藤 博司	077-533-1613	077-533-1613
50	こはらデンタル クリニック	520-2153	大津市一里山7-1-1 フォレオ大津一里山	小原 昌利	077-514-8714	077-514-8718
51	さくら歯科医院	520-0867	大津市大平1丁目8-7	中安 眞理子	077-533-4688	077-533-4688
52	佐田歯科医院	520-0522	大津市和邇中浜337-1	佐田 昌久	077-594-3803	077-594-4038
53	佐野歯科クリニック	520-0241	大津市湖青1丁目3-9	佐野 将史	077-576-2096	077-576-2095
54	歯科佐々木医院	520-0113	大津市坂本3丁目17-66	佐々木 功	077-578-7775	077-578-7776
55	白瀬歯科医院	520-0844	大津市国分1丁目14-10	白瀬 浩太郎	077-533-2021	077-533-5158

56	しらゆり 歯科クリニック	520-0802	大津市馬場1丁目7-12 ときめきビル3F	西野 浩美	077-525-7280	077-525-7280
57	城山第二歯科	520-0112	大津市日吉台2丁目19-13	城山 弘之	077-579-6033	077-579-6033
58	須磨歯科医院	520-0523	大津市和邇南浜169-6	須磨 文子	077-594-5664	077-594-5667
59	曾根歯科医院	520-2134	大津市瀬田5丁目35-10	曾根 久統	077-545-8148	077-545-8148
60	そら歯科クリニック	520-0012	大津市鏡が浜5-1	橋場 恒治	077-510-7212	077-510-2889
61	泰間歯科医院	520-0851	大津市唐橋町15-24	泰間 祥行	077-537-0495	077-537-0495
62	泰間デンタルクリニック	520-0802	大津市馬場2-6-9	泰間 恒明	077-525-8044	077-521-1178
63	高山歯科医院	520-2279	大津市黒津2丁目17-45	高山 徹誠	077-546-1717	077-546-1717
64	たかやま歯科医院	520-0844	大津市馬場3丁目13-31	高山 義宣	077-524-8241	077-524-8828
65	竹内歯科医院	520-0225	大津市清風町12-32	竹内 弘明	077-572-4488	077-532-9101
66	多田歯科医院本院	520-0814	大津市本丸町4-26	多田 一夫・光夫	077-526-1460	077-526-1460
67	多田歯科医院	520-0837	大津市中庄2丁目20-12	多田 純夫	077-522-3909	077-522-0556
68	田中歯科医院	520-0814	大津市本丸町1-22	田中 繁行	077-523-1990	-
69	田上歯科	520-2275	大津市枝4丁目1-34	古田 紡	077-546-8888	077-546-8899
70	谷川歯科クリニック	520-0502	大津市南小松1151-5	谷川 一騎	077-596-1066	077-596-1066
71	田村歯科医院	520-0806	大津市打出浜4-8	田村 正治	077-524-8811	077-524-4200
72	つかだ矯正小児歯科 クリニック	520-2141	大津市大江2丁目12-31	塚田 祥之	077-544-4020	077-544-4020
73	戸崎歯科医院	520-0529	大津市和邇春日3丁目857-16	戸崎 秀樹	077-594-6480	077-594-6481
74	中川歯科医院	520-2143	大津市萱野浦2-1 メルシー瀬田2F	中川 賢一	077-548-9099	077-548-9099
75	中橋歯科医院	520-2144	大津市大萱1丁目13-20	中橋 輝夫	077-543-0800	077-526-6480
76	中村歯科医院	520-0514	大津市木戸116-12	中村 彰彦	077-592-0006	077-592-0700
77	中村歯科医院	520-0011	大津市南志賀1丁目1-28	中村 良伸	077-526-2500	077-526-2588
78	奈村歯科医院	520-0863	大津市千町1丁目25-25	奈村 和記	077-533-1861	077-533-1861
79	西川歯科医院	520-0815	大津市膳所2丁目10-15	西川 純子	077-522-3890	077-522-3890
80	西村歯科	520-0853	大津市螢谷1-35	西村 明洋	077-534-7101	077-534-7189
81	野崎歯科医院	520-2141	大津市大江4丁目15-18	野崎 壽紘	077-545-8630	-
82	野玉歯科医院	520-0851	大津市唐橋町6-8	野玉 智弘	077-534-2240	077-534-2141
83	はしもと歯科医院	520-0242	大津市本堅田4丁目18-38	橋本 高生	077-574-5551	077-574-5553
84	速水歯科医院	520-0106	大津市唐崎3丁目4-15	速水 弘	077-578-3125	077-578-3125
85	速水第二歯科	520-0005	大津市高砂町5-15	速水 裕	077-526-4844	077-526-4845
86	東野歯科医院	520-0101	大津市雄琴6丁目10-10	東野 洋一朗	077-579-4799	077-579-4799
87	久木歯科医院	520-0033	大津市大門通3-17	久木 美津子	077-522-6500	077-522-6500
88	ひとみ小児歯科医院	520-0817	大津市昭和町9-16	人見 晃司	077-525-4307	077-525-4307
89	藤井歯科医院	520-0232	大津市真野5丁目31-15	藤井 忠	077-573-4554	-
90	藤田歯科医院	520-0046	大津市長等2丁目10-26	藤田 智	077-522-0768	077-572-5554
91	ほりい矯正歯科 クリニック	520-0832	大津市粟津町4-7 JR石山駅前近江鉄道ビル2F	堀井 和宏	077-533-3741	-
92	堀内歯科医院	520-0003	大津市あかね町13-5	堀内 信	077-511-5155	077-511-5438
93	まおか歯科クリニック	520-0105	大津市下阪本6丁目41-5	眞岡 和也	077-578-8115	077-578-8115
94	馬杉歯科医院	520-0832	大津市粟津町17-23	馬杉 学	077-537-1110	077-537-5438
95	増田歯科医院	520-2276	大津市里6丁目19-14	増田 幸俊	077-546-5929	077-546-7420
96	松井歯科医院	520-0113	大津市坂本4丁目14-8	松井 成一	077-578-0012	077-578-0012
97	松崎歯科医院	520-0026	大津市桜野町1丁目9-19	松崎 逸郎	077-524-0523	077-523-5176
98	三上歯科医院	520-0105	大津市下阪本4丁目2-10	三上 正彦	077-579-6688	077-578-6999
99	村田歯科医院	520-0802	大津市馬場2丁目6-19	村田 稔	077-522-2457	077-522-2457
100	目片歯科医院	520-0052	大津市朝日ヶ丘1丁目12-1	目片 秀樹	077-511-3905	077-511-3915
101	もりかわ歯科医院	520-2144	大津市大萱2丁目8-11 リバーサイド本郷1F	盛川 清	077-545-5080	077-545-5025
102	八木歯科	520-2132	大津市神領1丁目12-15	八木 丈史・正樹	077-545-8855	077-545-8855
103	山内歯科医院	520-0051	大津市梅林1丁目3-10 滋賀ビル4階	山内 哲義	077-525-7632	077-521-1274
104	やまぎき歯科 クリニック	520-0842	大津市園山2-15-20	山崎 徹	077-533-1221	077-533-1221
105	やまだ歯科医院	520-0107	大津市雄琴北2丁目2-3	山田 悟史	077-577-3222	077-577-3250
106	吉川歯科医院	520-2144	大津市大萱1丁目18-2 瀬田大昭ビル2階	吉川 雅樹	077-543-1818	077-543-1818
107	よしかわ歯科医院	520-0523	大津市和邇南浜185-3	吉川 聡一郎	077-594-1418	077-594-1418
108	吉島歯科医院	520-0532	大津市湖青2丁目5-1	吉島 稔	077-594-3434	077-594-3434
109	吉田歯科医院	520-0532	大津市湖青1丁目1-10	吉田 智一	077-592-3277	077-592-3277
110	ローズ山本歯科	520-0224	大津市向陽町14-25	山本 哲典	077-573-4684	077-573-4684
111	和田歯科医院	520-0814	大津市本丸町2-18 ミツビル2F	和田 甫	077-525-7297	077-525-7297

糖尿病-歯周病連携推進歯科医療機関リスト 滋賀県歯科医師会【南部地域】

No	歯科医院名	郵便番号	住所	会員 歯科医師	電話番号	FAX
1	アキヨシデンタル クリニック	525-0041	草津市青地町692-8	秋吉 美智彦	077-569-5695	077-569-5696
2	浅田歯科医院	520-3013	栗東市目川1077	浅田 達	077-553-6082	077-553-6082
3	あまつ歯科医院	525-0046	草津市南2丁目1-5 ファミールDAN 1G	天津 和典・みゆき	077-564-5925	077-564-5925
4	あゆかわ歯科クリニック	525-0021	草津市川原1丁目8-10	鮎川 幸一郎	077-564-8011	077-564-8012
5	有馬歯科クリニック	525-0034	草津市草津1丁目10-16	有馬 健雄	077-565-1516	077-566-3151
6	いしい歯科	525-0027	草津市野村1丁目20-28 エステート草津 メディカルプラザ2F	石井 真一郎	077-569-0030	077-569-0025
7	医療法人社団小林歯科医院	520-2331	野洲市小篠原1143	小林 加枝	077-587-3001	077-587-3001
8	医療法人丸山歯科医院	525-0037	草津市西大路町7番7-4号	丸山 芳樹	077-561-8217	077-561-8217
9	医療法人きのせ歯科医院	525-0054	草津市東矢倉2丁目8-5	黄瀬 勉・幸枝	077-564-2721	077-562-6933
10	医療法人せの歯科医院	524-0012	守山市播磨田町3127 田中ビル2階	瀬野 富夫	077-581-3707	077-581-3772
11	上田歯科クリニック	520-2331	野洲市小篠原1264	上田 周	077-588-2442	077-588-2442
12	上野歯科医院	525-0045	草津市若草5丁目8-20	上野 京	077-567-1150	077-567-1150
13	うえむら歯科医院	524-0043	守山市下ノ郷1-11-5	上村 康雄	077-582-7434	077-582-7444
14	宇田歯科医院	520-2362	野洲市市三宅2449	宇田 正人	077-586-5229	077-586-5229
15	梅影歯科医院	525-0027	草津市野村7丁目17-20	梅影 泰光	077-564-3388	077-567-2577
16	おおくぼ歯科医院	525-0027	草津市野村2丁目2-1	大久保 丞二	077-565-4406	077-565-4406
17	おおたに歯科医院	524-0041	守山市勝部1丁目16-35-103	大谷 令	077-514-4040	077-514-4030
18	大槻歯科医院	520-3035	栗東市霊仙寺1丁目1-52	大槻 芳夫	077-553-0809	077-553-0809
19	大橋歯科クリニック	524-0012	守山市播磨田町683-1	大橋 哲	077-581-0084	077-581-1230
20	岡村歯科診療所	524-0037	守山市梅田町4-31	岡村 貞一・久美子	077-583-8008	077-582-6231
21	岡本歯科医院	520-2331	野洲市小篠原1099-2 レジデンス野崎2F	岡本 武司	077-586-7788	077-586-2711
22	奥村歯科医院	524-0102	守山市水保町1255-8	奥村 喜与子	077-585-7575	077-585-7588
23	おざき歯科医院	520-3024	栗東市小柿10丁目5-5	尾崎 健太郎	077-551-5513	077-551-5523
24	かがやき歯科クリニック	525-0046	草津市追分町1229 えんビル1F	浅野 博	077-558-8851	077-558-8852
25	香川歯科医院	525-0028	草津市上笠3丁目18-21	香川 昭二	077-565-7745	077-565-7759
26	桂歯科医院	520-2341	野洲市行畑1丁目11-3	桂 基博	077-587-0367	077-587-6020
27	かねだ歯科医院	520-2331	野洲市小篠原1977-5	金田 成煥	077-586-1234	077-586-1234
28	川村歯科診療所	524-0037	守山市梅田町8-18	川村 邦雄・純子	077-582-2214	077-582-8666
29	きた歯科医院	520-2331	野洲市小篠原2215	喜多 誠一	077-588-5885	077-588-5886
30	久徳歯科	525-0034	草津市草津2丁目4-17	山本 勲	077-567-5566	077-567-5566
31	草津いりえ歯科クリニック	525-0026	草津市渋川1丁目2-26 ザ・草津タワー2F	入江 真之	077-569-4880	077-569-4876
32	草津駅前 デンタルクリニック	525-0032	草津市大路1丁目7-1-111	寺村 俊	077-567-0700	077-567-5840
33	草津たかはし歯科医院	525-0036	草津市草津町1527-1 ベルエール草津1階	高橋 桂二	077-564-9180	077-564-9174
34	クボタ歯科医院	520-3031	栗東市縹3丁目9-18 グレースィ栗東オブ1F	窪田 吉雄	077-554-1701	077-554-1816
35	後藤歯科医院	525-0034	草津市草津1丁目5-24	後藤 智学	077-564-2678	077-562-6218
36	湖南歯科	525-0036	草津市草津町1511	加藤 英材	077-567-8470	077-567-8470
37	こばやし歯科	525-0066	草津市矢橋町1518-6	小林 友也	077-561-0011	077-561-0050
38	こやま歯科医院	525-0046	草津市追分町南8丁目3-4	小山 道男	077-564-5877	077-561-5877
39	金勝歯科診療所	520-3005	栗東市御園864-9	寺村 千秋	077-558-1881	077-558-1881
40	(財)競馬共助会 栗東診療所 歯科	520-3005	栗東市御園1028	-	077-558-0039	077-558-0893
41	坂本歯科医院	520-2341	野洲市行畑790	坂本 耕造	077-588-0507	077-588-0507
42	佐藤歯科医院	524-0022	守山市守山2丁目5-9	佐藤 誠・路代	077-583-2075	077-583-2310
43	志津歯科	525-0041	草津市青地町1603-2	水船 展克	077-569-0118	077-569-0112
44	芝田歯科クリニック	525-0066	草津市矢橋町1168-5	芝田 寿	077-569-2022	077-569-2033
45	社会医療法人誠光会 草津総合病院 歯科口腔外科	525-8585	草津市矢橋町1660	(山口 芳功)	077-563-8866	077-563-8858
46	純歯科医院	525-0032	草津市大路1丁目1-1	山本純	077-598-6491	077-598-6492
47	大宝歯科医院	520-3031	栗東市縹7丁目11-41	小林 典昭	077-553-5325	077-553-5311

48	高橋歯科医院	524-0046	守山市今宿1丁目2-15	中川 昭子	077-582-2053	077-582-2053
49	高森歯科	520-3015	栗東市安養寺1丁目12-30	高森 泰彦	077-554-0933	077-554-0934
50	多喜歯科診療所	525-0046	草津市追分町南5丁目10-4	多喜 豊和	077-566-4012	077-532-1938
51	田中歯科医院	520-3042	栗東市辻658	田中 重文	077-552-8415	077-552-8454
52	田中歯科医院	525-0059	草津市野路5丁目20-11	田中 晃仁	077-565-3791	077-565-3791
53	谷口歯科医院	524-0044	守山市古高町622-3	谷口 雄二	077-582-3481	077-583-6201
54	たむら歯科クリニック	524-0037	守山市梅田町10-1 梅田スカイビル202	田村 浩一	077-581-1055	077-581-1066
55	つかだ歯科医院	525-0032	草津市大路1丁目12-1 星空館4階	束田 寿夫	077-567-9682	077-567-9682
56	坪田歯科医院	524-0102	守山市水保町北川1136-31	坪田 博行	077-585-7776	077-585-7781
57	津曲歯科	524-0021	守山市吉身2丁目6-44	津曲 雅美	077-583-3101	077-582-4115
58	田園歯科医院	520-3021	栗東市蜂屋966-4	林 幹典	077-552-9360	077-552-9360
59	東條歯科医院	524-0036	守山市伊勢町451-132	東條 博充	077-582-7164	077-582-7178
60	戸崎歯科	525-0037	草津市西大路町6-9 戸崎医院2F	戸崎 宏樹	077-566-8086	077-566-8086
61	中川歯科医院	520-3014	栗東市川辺54-1	中川 功	077-554-3151	077-554-3161
62	中沢歯科医院	520-3015	栗東市安養寺8丁目1-33	中沢 了	077-553-8841	077-553-8913
63	中西歯科医院	524-0022	守山市守山5丁目1-38	中西 久・宣	077-583-5444	077-582-2509
64	西川歯科医院	524-0033	守山市浮気町300-15 グランメゾン守山2-107	西川 康博	077-583-2348	077-583-2348
65	にしだ歯科医院	525-0050	草津市南草津2丁目4-5-102 レジェ南草津	西田 和広	077-562-8377	077-562-8377
66	二宮第二歯科	525-0028	草津市上笠2丁目7-17	二宮 健司	077-563-5757	077-563-5757
67	はしもと歯科医院	520-2333	野洲市栄34-15-102	橋本 昌治	077-586-4563	077-586-4563
68	橋本歯科	524-0041	守山市勝部1丁目1-21-301	橋本 實	077-583-2016	077-583-2016
69	はしもとファミリー歯科	520-2423	野洲市西河原2丁目2377-2	橋本 健	077-589-5880	077-589-5880
70	林歯科医院	525-0032	草津市大路1丁目15-6	林 孝次	077-562-0365	077-562-0365
71	ハル歯科医院	524-0045	守山市金森町992	春日井仁丸	077-514-1500	077-514-0150
72	ひがき歯科医院	524-0044	守山市古高町380	檜垣 学	077-583-8188	077-583-8199
73	ひとみ小町歯科	525-0028	草津市上笠4-3-30	田中ひとみ	077-516-4180	077-516-4181
74	樋上歯科医院	520-2361	野洲市北野1丁目13-9	樋上 一郎	077-586-0555	077-586-1585
75	二町中西歯科医院	524-0043	守山市二町町堂ノ内216-3	中西 功	077-514-0020	077-514-0021
76	ふるや歯科医院	520-2352	野洲市富波乙812-1 太陽ハイツ富波1F	古屋 洋二郎	077-586-6778	077-586-6778
77	堀井歯科医院	525-0063	草津市南山田町757-6	堀井 正清・久美子	077-562-0725	077-564-5135
78	堀歯科医院	520-3025	栗東市中沢2丁目10-34	堀 紀彦	077-552-3694	077-553-2698
79	みなみ草津ファミリー歯科	525-0055	草津市野路町片原663-1	長尾 大輔	077-569-5870	077-569-5875
80	南歯科クリニック	525-0037	草津市西大路町1-27	南 英世	077-564-0168	077-564-0168
81	みやげ歯科	525-0053	草津市矢倉1丁目3-57	三宅 冬比古	077-561-6788	077-561-6788
82	村井歯科医院	525-0059	草津市野路1丁目7-21-208	村井 三徳	077-561-7337	077-561-7339
83	医療法人社団碧森会 森歯科医院	525-0067	草津市新浜町300 イオンモール草津132	森 光伸	077-518-7800	077-518-7801
84	モリタ歯科医院	524-0021	守山市吉身3丁目1-12-1	森田 潤	077-582-1212	077-582-8140
85	諸頭歯科医院	520-2423	野洲市西河原58-1	諸頭 智彦	077-589-2141	077-589-2141
86	やまぐち歯科	525-0050	草津市南草津3丁目5-4	山口 靖彦	077-561-4000	077-561-2535
87	山元歯科医院	525-0051	草津市木川町中野1118-40	山元 善弘	077-598-6833	077-596-6833
88	山本歯科クリニック	525-0027	草津市野村8丁目8-14	山本 博一	077-576-1836	077-576-1863
89	横山歯科医院	524-0002	守山市小島町935-106	横山 章	077-583-8738	077-583-7783
90	吉田歯科医院	520-2411	野洲市安治261	吉田 明英	077-589-2146	077-589-2146
91	栗東山田歯科	520-3015	栗東市安養寺1丁目3-22	山田 隆一	077-552-1756	077-552-1756

糖尿病-歯周病連携推進歯科医療機関リスト 滋賀県歯科医師会【甲賀地域】

No	歯科医院名	郵便番号	住所	会員 歯科医師	電話番号	FAX
1	芦田歯科医院	520-3221	湖南市三雲445	芦田 欣一・健史	0748-72-0020	0748-72-3738
2	アップルデンタル クリニック	528-0056	甲賀市水口町泉1405 ベイス甲賀店内	薩摩 篤	0748-69-7441	0748-69-7451
3	飯田歯科医院	529-1851	甲賀市信楽町長野454-6	飯田 修一	0748-82-8148	0748-82-8147
4	石田歯科医院	520-3233	湖南市柑子袋640-4	石田 正明	0748-72-4880	0748-71-4320
5	いずみ歯科医院	528-0058	甲賀市水口町北泉1丁目49	山田 二郎	0748-65-3363	0748-65-3378
6	今村歯科医院	520-3322	甲賀市甲南町深川2201	今村 慎一	0748-86-6386	0748-86-6386
7	医療法人坂本歯科	520-3214	湖南市梅影町3-16	坂本 直幸	0748-75-2888	0748-75-3855
8	医療法人社団 馬場歯科医院	528-0049	甲賀市水口町貴生川561-1	馬場 洋	0748-62-2307	0748-62-8306
9	大矢歯科医院	529-1851	甲賀市信楽町長野1221-6	大矢 克英	0748-82-0713	0748-82-2576
10	木村歯科医院	520-3308	甲賀市甲南町野田451	木村 清和・清貴	0748-86-6755	0748-86-6755
11	木村歯科クリニック	528-0028	甲賀市水口町城東4-8	木村 和弥	0748-63-0118	0748-63-5939
12	桑名歯科クリニック	528-0232	甲賀市土山町前野138	桑名 直樹	0748-67-1135	0748-67-0772
13	こうせい駅前歯科	520-3235	湖南市平松北1丁目46 美松プラザ1F	林 雅也	0748-72-5085	0748-72-5086
14	公立甲賀病院 歯科	528-0014	甲賀市水口町鹿深3-39	(角熊 雅彦)	0748-62-0234	0748-63-0588
15	さくら歯科	528-0037	甲賀市水口町本綾野566-1 アルプラザ水口2F	濱田 英輝	0748-65-4617	0748-74-1584
16	佐藤歯科医院	520-3107	湖南市石部東1丁目3-6-101	佐藤 博志	0748-77-4839	0748-77-4891
17	真岡歯科医院	520-3301	甲賀市甲南町寺庄1081	真岡 律雄・淳之	0748-86-2010	0748-86-7010
18	白木歯科医院	520-3421	甲賀市甲賀町上野1368	白木 孝尚	0748-88-5521	0748-88-3663
19	杉本歯科医院	529-1811	甲賀市信楽町江田422-1	杉本 守隆	0748-82-2151	0748-82-2151
20	スマイル歯科	520-3107	湖南市石部東3丁目8-8	内貴 寛敬	0748-77-2555	0748-76-3117
21	第2馬場歯科医院	528-0042	甲賀市水口町虫生野中央115	馬場 尚	0748-62-4864	0748-63-7223
22	竹村歯科医院	520-3301	甲賀市甲南町寺庄952	竹村 金造・有史	0748-86-2145	0748-86-2145
23	谷歯科医院	528-0073	甲賀市水口町古城が丘610-269	谷 仁史	0748-63-3377	0748-63-3344
24	富山歯科医院	528-0036	甲賀市水口町東名城78	富山 佳寿人	0748-63-5300	0748-63-4722
25	内貴歯科医院	520-3106	湖南市石部中央3丁目1-45	内貴 清	0748-77-2350	0748-77-2566
26	中森デンタルオフィス	520-3234	湖南市中央1丁目24-1	中森 啓介	0748-72-4618	0748-72-2323
27	夏見歯科医院	520-3223	湖南市夏見1171-4	中森 由美	0748-72-8846	0748-72-8846
28	西田歯科クリニック	520-3414	甲賀市水口町伴中山2545	西田 尚武	0748-62-2022	0748-62-2022
29	西田歯科医院	520-3431	甲賀市甲賀町大原中1072-9	西田 武仁	0748-88-4334	0748-88-4334
30	ひまわり歯科クリニック	528-0211	甲賀市土山町北土山1491-2	中林 雅子	0748-66-1822	0748-66-1833
31	菩提寺歯科診療所	520-3242	湖南市菩提寺1009-4	林 明輝	0748-74-2572	0748-74-2572
32	堀歯科医院	528-0031	甲賀市水口町本町1丁目4-34	塩見 仁志	0748-62-0155	0748-62-8655
33	松田歯科クリニック	528-0005	甲賀市水口町水口5996-1	松田 源二・康男	0748-63-0632	0748-62-0331
34	みどりの村歯科医院	520-3242	湖南市菩提寺1529-143	堀 博	0748-74-2311	0748-74-2312
35	みね歯科クリニック	528-0020	甲賀市水口町的場97	峰 香代子	0748-63-2242	0748-62-3242
36	みねの歯科医院	520-3108	湖南市石部南7丁目1-7	峯野 雅晴	0748-77-4722	0748-77-4722
37	村木歯科医院	529-1851	甲賀市信楽町長野632	村木 信夫	0748-82-2755	0748-82-2755
38	室谷歯科医院	520-3252	湖南市岩根363-15	室谷 篤男	0748-75-3688	0748-75-3688
39	もんや歯科クリニック	528-0036	甲賀市水口町東名城276	門矢 芳則	0748-65-3006	0748-65-3006
40	安井歯科医院	520-3414	甲賀市甲賀町大久保145	安井 滋一	0748-88-5522	0748-88-2103
41	安井歯科医院水口診療所	528-0057	甲賀市水口町北脇430	安井 星光	0748-62-7650	0748-62-0255
42	医療法人創成会 山本歯科医院	520-3243	湖南市菩提寺新町3丁目39	山本 敦之	0748-74-1584	0748-74-1584

糖尿病・歯周病連携推進歯科医療機関リスト 滋賀県歯科医師会【湖東地域】

No	歯科医院名	郵便番号	住所	会員歯科医師	電話番号	FAX
1	あかい歯科医院	523-0043	近江八幡市池田本町1101-8	赤井 紀之	0748-32-2223	0748-32-2223
2	あさひ歯科クリニック	523-0891	近江八幡市鷹飼町南3丁目5-8	内濱 啓次	0748-37-5554	0748-37-5554
3	安土デンタルクリニック	525-8585	近江八幡市安土町上豊浦1367	久保 活身	0748-46-4797	0748-46-4798
4	磯部歯科医院	523-0891	近江八幡市鷹飼町711-1	磯部 祥久	0748-37-7272	0748-37-7272
5	磯部歯科医院	529-1641	蒲生郡日野町日田313-2	磯部 悦子	0748-53-0502	0748-53-0502
6	井田歯科医院武佐診療所	523-0012	近江八幡市武佐町586-3	井田 俊子・治彦	0748-37-7861	0748-37-7861
7	井田歯科医院	527-0045	東近江市中小路町482-6	井田 勝康	0748-22-5610	0748-22-5610
8	井田歯科診療所	527-0028	東近江市八日市金屋1丁目3-11	井田 勝康	0748-23-4588	-
9	井田歯科東診療所	527-0025	東近江市八日市東本町9-2	井田 亮・英美子	0748-23-5222	0748-23-7170
10	井田歯科本院	527-0029	東近江市八日市町10-21	井田 孝夫	0748-23-0157	0748-22-2335
11	いだはいしゃ	527-0011	東近江市八日市浜野町503.505-1	井田 直子	0748-22-3636	0748-22-3636
12	市田歯科医院	529-1444	東近江市五個荘石塚町16-1	市田 一弘	0748-48-6480	0748-48-6571
13	医療法人 伊東歯科クリニック	523-0896	近江八幡市鷹飼町北3丁目7-6	伊東 伸晃	0748-34-6091	0748-34-6092
14	医療法人健歯会 住井歯科医院	529-1537	東近江市市子殿町23-1	住井 鐵造	0748-22-4567	0748-24-1522
15	医療法人健歯会 住井第二歯科医院	527-0017	東近江市昭和町1-18	住井 鐵造・瀬戸 俊男 住井 裕	0748-22-4567	0748-24-1522
16	医療法人社団 川副歯科医院	527-0162	東近江市妹町503	川副 洋次	0749-46-0461	0749-46-0461
17	医療法人社団竜歯科医院	529-1537	東近江市市子殿町1338	竜 嘉哲	0748-55-4100	0748-55-3658
18	医療法人宿院歯科医院	521-1311	近江八幡市安土町下豊浦9221-2	宿院 安男	0748-46-5682	0748-46-5486
19	医療法人中村歯科医院	523-0056	近江八幡市古川町1173-50	中村 寧治	0748-33-9176	0748-33-9176
20	医療法人社団昂会 日野記念病院 歯科口腔外科	529-1642	蒲生郡日野町上野田200-1	(下里 剛史)	0748-53-1201	0748-53-1445
21	氏家歯科医院	523-0893	近江八幡市桜宮町210-14	氏家 達也	0748-36-8738	0748-36-8740
22	おおにし歯科クリニック	527-0013	東近江市東中野10-14	大西 啓之	0748-22-5665	0748-22-5665
23	おおまえ矯正歯科	523-0892	近江八幡市出町917-2	大前 博昭	0748-32-0233	0748-32-0233
24	岡田歯科医院	523-0058	近江八幡市加茂町3624-2	岡田 勝美	0748-32-2102	0748-32-2187
25	小川歯科医院	521-1221	東近江市垣見町719	小川 勝弘	0748-42-2130	0748-42-2130
26	おがわ東歯科	521-1222	東近江市佐野町403-7	小川 益弘	0748-42-8191	0748-42-8192
27	織田歯科医院	527-0231	東近江市山上町3696	織田 幸裕	0748-27-0029	0748-27-0029
28	加藤歯科医院	527-0135	東近江市横溝町874	加藤 武男・小嶋 容子	0749-45-0115	0749-45-0115
29	加藤歯科医院	529-1421	東近江市五個童田町330	加藤 武男・順子	0748-48-2625	0748-48-2625
30	門坂歯科医院	529-1603	蒲生郡日野町大窪203	門坂 和昭	0748-53-0118	0748-53-2552
31	金谷歯科医院	520-2531	蒲生郡竜王町山之上4599	金谷 恵大朗	0748-57-8287	0748-57-8288
32	加納歯科医院	520-2564	蒲生郡竜王町山面35-158	加納 彰	0748-58-2567	0748-58-2567
33	川南歯科医院	521-1203	東近江市川南町1090	川南 俊作	0748-42-0419	0748-42-6515
34	北村歯科医院	523-0862	近江八幡市仲屋町中19	北村 公史郎	0748-32-2513	0748-32-2305
35	北村歯科医院	529-1206	愛知郡愛荘町蚊野1731	北村 弘・圭司	0749-37-2378	0749-37-3912
36	木村歯科医院	527-0029	東近江市八日市町1-23川嶋ビル2F	杉江 千尋	0748-22-0234	0748-22-0234
37	クラウド歯科	523-0894	近江八幡市中村町21-12ソラ1F	三宅 将太	0748-33-1100	0748-36-7757
38	くらがき歯科医院	523-0031	近江八幡市堀上町345-15	倉埜 武彦	0748-31-3538	0748-31-3536
39	神山歯科医院	529-1644	蒲生郡日野町内池349-5	神山 典明	0748-53-0546	0748-53-0546
40	桜川歯科医院	529-1572	東近江市桜川西町129-4	吉村 圭浩	0748-55-4861	0748-55-4861
41	佐々木歯科医院	521-1222	東近江市佐野町484-61	佐々木 真啓	0748-42-6874	0748-42-6872
42	サンロード黒岩歯科	523-0891	近江八幡市鷹飼町571	黒岩 敏彦	0748-31-2711	0748-31-2712
43	住井歯科医院	527-0033	東近江市東沖野3丁目1-25	住井 正勝	0748-22-1290	0748-22-1393
44	住井歯科医院	529-1602	蒲生郡日野町河原1丁目7	住井 浩剛	0748-52-3434	0748-52-4071
45	だいき歯科クリニック	527-0033	東近江市東沖野4丁目2-5	加藤 泰二	0748-20-1182	0748-20-1183
46	高田歯科医院	523-0061	近江八幡市江頭町421	高田 克重	0748-32-8846	0748-32-8847
47	立木歯科医院	523-0876	近江八幡市本町4丁目2	立木 健	0748-33-2038	0748-33-4300
48	たつやま歯科医院	527-0051	東近江市林田町1292	龍山 政弘	0748-25-0360	0748-22-8323
49	富永歯科医院	523-0016	近江八幡市千僧供町591-1	富永 章一	0748-37-7002	0748-37-2123
50	中村歯科医院	529-1313	愛知郡愛荘町市818	中村 公久	0749-42-5851	0749-42-6727
51	にしがわ歯科医院	527-0032	東近江市春日町2-26	西澤 孝浩	0748-25-2438	0748-25-2439
52	はしもと歯科医院	521-1225	東近江市山路町591-4	橋本 享	0748-42-6171	0748-42-6171
53	平田歯科医院	520-2531	蒲生郡竜王町山之上3456	平田 功	0748-57-0600	0748-57-0665
54	藤居歯科医院	521-1224	東近江市林町9-2	藤居 正太郎・正博	0748-42-0240	0748-42-1312
55	フジ歯科クリニック	523-0032	近江八幡市白鳥町8	藤関 陽平	0748-33-2824	0748-36-1900
56	ふじせき歯科医院	521-1341	近江八幡市安土町上豊浦1213-1	藤関 源平	0748-46-4567	0748-46-4567
57	ふれあい歯科医院	529-1303	愛知郡愛荘町長野2043-7	武久 典子	0749-49-5757	0749-49-5756
58	医療法人湖翔会 ふるかわ歯科クリニック	523-0898	近江八幡市鷹飼町南1丁目4-7	古川 和仁	0748-37-8822	0748-37-5525
59	堀歯科医院	529-1601	蒲生郡日野町松尾2丁目25	堀 宏之	0748-53-3520	0748-53-3521
60	マキノ歯科医院	527-0015	東近江市中野町800-1	植野 淳	0748-24-5300	0748-24-5300
61	松吉緑町歯科	527-0023	東近江市八日市緑町1-3	松野 正登	0748-23-5374	0748-24-2384
62	マナベ歯科医院	521-1334	近江八幡市安土町西老蘇58-16	真部 滋記	0748-46-6480	0748-46-6488
63	みなみ歯科	527-0028	東近江市八日市金屋2丁目6-3	南 貴洋	0748-22-0225	0748-22-0225
64	宮川歯科医院	529-1315	愛知郡愛荘町沓掛799	宮川 忠之	0749-42-6848	0749-42-6869
65	宮澤歯科医院	529-1422	東近江市五個荘小幡町664	宮澤 英二	0748-48-5145	0748-48-5145
66	村山歯科医院	527-0104	東近江市読合堂町596	村山 匡央	0749-45-3123	0749-45-2311
67	もうり歯科	529-1641	蒲生郡日野町日田105-1アエスプラザ1F	毛利 典子	0748-53-2048	0748-53-2048
68	竜王町国民健康保険 歯科診療所	520-2524	蒲生郡竜王町綾戸239-1	(小島 宏司)	0748-57-1133	0748-57-1244
69	輪田歯科医院	529-1601	蒲生郡日野町松尾1481	輪田 茂樹	0748-53-0610	0748-53-0610

糖尿病-歯周病連携推進歯科医療機関リスト 滋賀県歯科医師会【彦根地域】

No	歯科医院名	郵便番号	住所	会員 歯科医師	電話番号	FAX
1	あかい歯科矯正歯科	522-0042	彦根市戸賀町143-4	赤井 隆・妙子	0749-22-4903	0749-22-4903
2	朝比奈歯科医院	522-0086	彦根市後三条町41	朝比奈 壮郎	0749-23-6480	0749-23-6480
3	アンジュデンタル クリニック	522-0009	彦根市外町142	宮戸 瑞紀	0749-21-4118	0749-21-4118
4	池田歯科医院	521-1112	彦根市金沢町1030	池田 良	0749-43-2418	0749-43-2418
5	いけだ歯科高宮診療所	522-0201	彦根市高宮町702-5	池田 昌弘	0749-27-1717	0749-27-1719
6	今村歯科医院	522-0201	彦根市高宮町2000	本池 直行	0749-22-0724	0749-22-0724
7	井本歯科医院	522-0023	彦根市原町504-35	井本 達也	0749-22-7757	0749-22-7757
8	太田歯科医院	522-0081	彦根市京町3丁目4-15	太田 隆夫・英史	0749-22-0328	0749-24-0262
9	大村歯科医院	529-1173	犬上郡豊郷町高野瀬551	大村 勝	0749-35-2165	0749-35-4037
10	川尻歯科医院	522-0081	彦根市京町2丁目3-35	川尻 哲央	0749-24-4700	0749-24-4701
11	北村歯科医院	522-0041	彦根市平田町137-7	北村 真也	0749-24-1050	0749-24-1050
12	北村歯科医院	522-0068	彦根市城町2丁目15-7	北村 真章・和也	0749-22-0622	0749-22-0624
13	きむら歯科クリニック	522-0086	彦根市後三条町528-8	木村 三右衛	0749-23-2220	0749-23-2248
14	慶祐会むとう歯科医院	522-0054	彦根市西今町363-5	武藤 幸夫	0749-21-0008	0749-21-0341
15	こば歯科・矯正歯科 クリニック	522-0086	彦根市後三条町494-2	小林 哲也	0749-26-6050	0749-26-6051
16	小林歯科医院	522-0063	彦根市中央町6-3	小林 恢・健博	0749-22-6448	0749-26-7590
17	公益財団法人豊郷病院 歯科口腔外科	529-1168	犬上郡豊郷町八目12	(町田 好聡)	0749-35-3001	0749-35-2159
18	桜井歯科医院	522-0043	彦根市小泉町巴314 城陽ビル2階	桜井 孝徳	0749-24-5850	0749-24-5850
19	歯科白石医院	522-0037	彦根市岡町5-5	北尾 芳	0749-23-3084	0749-23-4566
20	島野修歯科医院	522-0051	彦根市中藪1丁目1-10	島野 修	0749-26-1825	0749-26-1854
21	白石歯科	521-1124	彦根市野良田町325-5	白石 剛	0749-43-2017	0749-43-2384
22	杉本歯科医院	522-0232	彦根市蓮台寺町50-50	杉本 克実	0749-28-2604	0749-28-2641
23	曾我歯科医院	522-0086	彦根市後三条町260-3	曾我 宏世	0749-22-0973	0749-26-0919
24	田井中歯科医院	522-0083	彦根市河原1丁目4-22	田井中 聡	0749-24-6480	0749-24-1848
25	たきい歯科医院	521-1105	彦根市田原町365-1	瀧居 喜博	0749-43-2400	0749-43-2401
26	長寿歯科医院	522-0041	彦根市平田町422-13	連 偉智	0749-26-1993	0749-26-1993
27	つつみ歯科	522-0023	彦根市原町850-175	堤 正彦	0749-24-2363	0749-24-2363
28	中川歯科医院	522-0081	彦根市京町2丁目8-20	中川 光司	0749-27-3188	0749-27-3188
29	中島歯科医院	522-0071	彦根市元町3-12	中島 千秋・千尋	0749-23-3907	0749-23-9800
30	中山歯科医院	522-0087	彦根市芹橋2丁目3-3	中山 信義	0749-22-7307	0749-24-7307
31	ニュータウン上出歯科	522-0052	彦根市長曾根南町438	上出 重幸	0749-26-3538	0749-26-3538
32	野村歯科医院	522-0023	彦根市原町180-28	野村 信人・京子	0749-26-5183	0749-26-5183
33	彦根市立病院歯科口腔外科 (二次のみ)	522-8539	彦根市八坂町1882	(山田 剛也)	0749-22-6050	0749-26-0754
34	藤本歯科医院	522-0341	犬上郡多賀町多賀1328	藤本 直也	0749-48-1871	0749-48-1257
35	文村歯科医院	529-1156	彦根市清崎町500-51	文村 俊治	0749-25-3241	0749-25-3968
36	堀口歯科医院	522-0047	彦根市日夏町2680-47	堀口 徹	0749-28-4182	0749-28-4670
37	三希子歯科	522-0054	彦根市西今町21-1	長谷川 三希子	0749-26-5069	0749-26-5069
38	安澤歯科小泉診療所	522-0043	彦根市小泉町106-9	安澤 吉亮	0749-22-6191	0749-22-6191
39	やまだファミリー歯科	522-0055	彦根市野瀬町58-2	山田 賢	0749-20-4393	0749-20-4395
40	吉田歯科医院	522-0033	彦根市芹川町布浦1463-11	吉田 勝彦	0749-24-2700	0749-24-2762
41	若松歯科医院	522-0242	犬上郡甲良町尼子2021-5	若松 健治	0749-38-4500	0749-38-4505

糖尿病-歯周病連携推進歯科医療機関リスト 滋賀県歯科医師会【湖北地域】

No	歯科医院名	郵便番号	住所	会員 歯科医師	電話番号	FAX
1	饗場歯科医院	529-0111	長浜市三川町1138	饗場 研策	0749-73-2126	0749-73-2126
2	あおば横井歯科医院	529-0701	長浜市西浅井町塩津浜1458	横井 秀典	0749-88-8010	0749-88-8020
3	浅井歯科診療所	526-0266	長浜市野田町127	(林 浩志)	0749-74-2281	0749-74-2281
4	伊藤デンタルクリニック	521-0016	米原市梅ヶ原栄47	伊藤 宗寛	0749-52-4102	0749-52-8170
5	いのくち歯科	526-0053	長浜市宮前町6-27	井口 裕嗣	0749-62-2506	0749-62-2506
6	伊吹歯科クリニック	526-0001	長浜市国友町320-8	伊吹 千夏	0749-65-2650	0749-68-2570
7	医療法人圭佑会 澤歯科医院	526-0804	長浜市加納町918	澤 秀樹	0749-65-5454	0749-65-5454
8	医療法人宏樹会 下村歯科医院	521-0242	米原市長岡1599-3	下村 卓也	0749-55-0045	0749-55-0343
9	医療法人社団 北村歯科医院	526-0064	長浜市殿町5丁目6-19	北村 隆信・晃子	0749-63-6785	0749-65-0524
10	医療法人社団 中村歯科	526-0015	長浜市神照町34-7	中村 忠	0749-62-4618	0749-65-6333
11	医療法人しろやま歯科	526-0242	長浜市三田町1308-27	城山 淳一	0749-74-3222	0749-74-3235
12	医療法人清悠会 横井歯科医院	529-0425	長浜市木之本町木之本1710-1	横井 宏隆	0749-82-3553	0749-82-5667
13	医療法人 ながおか歯科クリニック	521-0242	米原市長岡1192-1	細見 理絵	0749-55-0571	0749-55-0572
14	医療法人安井歯科	529-0231	長浜市高月町森本108	安井 久人	0749-85-3133	0749-85-4978
15	近江スミダ歯科医院	521-0062	米原市宇賀野267-1	角田 和芳・律子	0749-52-4181	0749-52-4100
16	大音歯科医院	529-0425	長浜市木之本町木之本1088	大音 篤孝・篤之	0749-82-2230	0749-82-2766
17	岡野耕一歯科医院	526-0037	長浜市高田町11-18	岡野 耕一	0749-62-6122	0749-62-6122
18	岡野歯科医院	526-0059	長浜市元浜町7-30	岡野 徳一郎・克也	0749-62-0083	0749-62-0107
19	小山内歯科医院	526-0244	長浜市内保町2708	小山内 成日	0749-74-3231	0749-74-3251
20	オリーブ歯科	526-0031	長浜市八幡東町629-3	川瀬 仁史	0749-68-0390	0749-68-0031
21	かが井歯科	526-0061	長浜市祇園町704-2	加賀井 清	0749-68-0767	0749-68-0768
22	川崎歯科医院	526-0831	長浜市宮司町74	川崎 傳男	0749-65-3222	0749-65-3841
23	川瀬歯科医院	526-0131	長浜市富田町487-1	川瀬 英嗣	0749-72-4108	0749-72-4131
24	きたむら歯科	521-0072	米原市顔戸615-4	北村 鉄也・香織	0749-52-6666	0749-52-9300
25	草野歯科	526-0015	長浜市神照町668	草野 浩一	0749-68-0068	0749-68-0067
26	西連寺歯科クリニック	529-0343	長浜市湖北町小倉183	西連寺 央康・瑠美	0749-50-6792	0749-50-6793
27	坂本歯科医院	526-0052	長浜市神前町6-8	坂本 信行・信樹	0749-62-6480	0749-63-7327
28	笹口歯科医院	526-0034	長浜市弥高町100	笹口 博彰	0749-68-2711	0749-68-2712
29	澤渡歯科医院	529-0426	長浜市木之本町黒田833-1	澤渡 新太郎	0749-82-5767	0749-82-5760
30	しみず歯科医院	526-0014	長浜市口分田町790-1	清水 哲之	0749-63-7722	0749-68-5780
31	角田歯科医院	521-0012	米原市米原546	角田 円	0749-52-0238	0749-52-3860
32	高橋歯科医院	526-0033	長浜市平方町577	高橋 義弘	0749-62-8010	0749-62-8010
33	瀧上歯科医院	521-0235	米原市小田1048	瀧上 啓志	0749-55-4182	0749-55-4182
34	武田歯科	526-0056	長浜市朝日町8-25	武田 博	0749-62-0504	0749-62-0504
35	つじ歯科医院	526-0058	長浜市南呉服町2-11	辻 裕文	0749-65-2233	0749-65-2233
36	中瀬歯科医院	526-0021	長浜市八幡中山町1297-1	中瀬 一輝・典子	0749-65-0010	0749-62-7745
37	中之郷歯科診療所	529-0515	長浜市余呉町中之郷2434	(安福 美昭)	0749-86-8120	0749-86-8115
38	長浜市立長浜病院歯科	526-0043	長浜市大茂亥町313	(山口 昭彦)	0749-68-2300	0749-65-1259
39	長浜赤十字病院歯科	526-0053	長浜市宮前町14-7	(中井 徹)	0749-63-2111	0749-63-2119
40	長浜市立湖北病院歯科	529-0425	長浜市木之本町黒田1221	(目方 久隆)	0749-82-3315	0749-82-4877
41	中村歯科	529-0241	長浜市高月町高月592-4	中村 義則	0749-85-4858	0749-85-4874
42	成田歯科医院	526-0031	長浜市八幡東町9-1	成田 益理	0749-65-1188	0749-65-1187
43	西川歯科医院	526-0056	長浜市朝日町4-20	西川 雅士	0749-62-0828	0749-65-1685
44	西本歯科医院	526-0037	長浜市高田町14-29	西本 利夫 泉 英之・くみよ	0749-62-2934	0749-65-4618
45	にのみや歯科医院	521-0314	米原市春照1911-1	二宮 隆・昭	0749-58-0245	0749-58-1810
46	ひかり歯科医院	521-0202	米原市柏原982-4	蒲生 純	0749-57-1315	0749-57-1315
47	樋口歯科	526-0817	長浜市七条町769	樋口 昌弘	0749-65-3361	0749-65-3362
48	廣部歯科医院	526-0841	長浜市新栄町640-4	廣部 浩	0749-63-1266	0749-63-1266
49	藤井歯科医院	526-0056	長浜市朝日町1-3	藤井 洸	0749-63-1870	-
50	ふじき歯科	521-0241	米原市西山272-1	藤木 芳行	0749-55-2600	0749-55-0211
51	ほんだ歯科クリニック	526-0042	長浜市勝町832	本田 英貴・恵里子	0749-62-0021	0749-62-0065
52	牧歯科医院	526-0111	長浜市川道町1867	橋本 牧子	0749-72-5120	0749-72-5015
53	松岡歯科医院	526-0015	長浜市神照町719-18	松岡 清	0749-63-3344	0749-63-3344
54	松原歯科医院	521-0016	米原市下多良1丁目16	松原 寛・徹	0749-52-4555	0749-52-2399
55	松本歯科医院	529-0232	長浜市高月町落川19-1	松本 秀規	0749-85-4878	0749-85-5222
56	松山歯科医院	526-0025	長浜市分木町6-55	松山 進	0749-62-2294	0749-62-0350
57	本康歯科クリニック	526-0103	長浜市曾根町767	本康 盛昭	0749-72-5222	0749-72-5222
58	森歯科医院	526-0018	長浜市森町269-4	森 新一郎	0749-62-1441	0749-64-1441
59	森島歯科医院	526-0037	長浜市高田町6-3	森島 繁	0749-62-0610	0749-62-0610
60	やす歯科医院	529-0341	長浜市湖北町速水2752	野淵 秀樹	0749-78-8050	0749-78-8051
61	山根歯科医院	521-0072	米原市顔戸1380-2	山根 史考・恭子	0749-52-5811	0749-52-5801
62	若森歯科医院	526-0054	長浜市大宮町8-7	若森 眞	0749-63-8766	0749-65-0592

糖尿病-歯周病連携推進歯科医療機関リスト 滋賀県歯科医師会【高島地域】

No	歯科医院名	郵便番号	住所	会員 歯科医師	電話番号	FAX
1	あだち歯科 クリニック	520-1212	高島市安曇川町西万木811	足立 剛	0740-32-6480	0740-32-6481
2	うえはら歯科	520-1501	高島市新旭町旭1丁目9-4	上原 茂弘・美華	0740-25-8241	0740-25-8242
3	おおやま歯科 クリニック	520-1212	高島市安曇川町末広3丁目8	大山 恒徳	0740-32-8088	0740-32-8088
4	かくたに歯科 クリニック	520-1121	高島市勝野1738	角谷 慶範	0740-36-2028	0740-36-2073
5	金田歯科医院	520-1111	高島市鴨2908	金田 常和	0740-36-2277	0740-36-2278
6	高島市民病院歯科	520-1121	高島市勝野1667	(山田 理浩)	0740-36-0220	0740-36-1341
7	歯科山本医院	520-1212	高島市安曇川町西万木641-13	山本 修・直哉	0740-32-0323	0740-32-2020
8	たつなみ歯科医院	520-1605	高島市今津町南新保165	龍波 礼知	0740-24-7057	0740-24-7057
9	なかの歯科	520-1233	高島市安曇川町末広4丁目40-1	中野 公	0740-32-3377	0740-32-0119
10	野上歯科医院	520-1501	高島市新旭町旭2丁目2-4	野上 昌義	0740-25-7500	0740-25-7512
11	林歯科医院	520-1833	高島市マキノ町蛭口1362	林 宗良 撰 能理子	0740-27-1533	0740-27-0545
12	原田歯科医院	520-1636	高島市今津町今津町桜町1丁目6-1	原田 直一	0740-22-2016	0740-22-5258
13	弘部歯科医院	520-1622	高島市今津町中沼1丁目3-9	弘部 健次	0740-22-3800	0740-22-1813
14	藤本歯科医院	520-1522	高島市新旭町新庄625-1	藤本 洋子	0740-25-2232	0740-25-2232
15	藤本歯科医院	520-1621	高島市今津町今津1614	藤本 篤	0740-22-2369	0740-22-5103
16	堀井歯科医院	520-1623	高島市今津町住吉2丁目12-8	堀井 長幸	0740-22-3886	0740-22-6119
17	前川歯科医院	520-1621	高島市今津町今津1979-7	前川 幹男	0740-22-5250	0740-22-9715
18	マキノ歯科医院	520-1813	高島市マキノ町高木浜1丁目3-5	安本 忠司	0740-28-0222	0740-28-1500
19	まつだ内科歯科 クリニック	520-1501	高島市新旭町696	松田 繁哉・直哉	0740-25-4444	0740-25-5060
20	安原歯科医院	520-1217	高島市安曇川町田中45-2	安原 善蔵	0740-32-0081	0740-32-3404
21	横木歯科医院	520-1212	高島市安曇川町西万木793	横木 薫	0740-32-0350	0740-32-2530